



MARPORT

2023 SÜRDÜRÜLEBİLİRLİK RAPORU

www.marport.com.tr





Giriş



Sürdürülebilirlik Stratejimiz ve
Öncelikli Konularımız



Kurumsal Sürdürülebilirlik
Yönetişimimiz



Çevresel Yönetim
Sistemimiz



Sosyal
Performansımız



Ekonomik Kalkınmaya
Yönelik İş Birliklerimiz



Göstergeler



GRI Endeksi

İÇİNDEKİLER



YÖNETİM KURULU MESAJI MARPORT HAKKINDA RAPORUN KAPSAMI

SÜRDÜRÜLEBİLİRLİK STRATEJİMİZ VE ÖNCELİKLİ KONULARIMIZ

Sürdürülebilirlik Stratejimiz

Önceliklendirme Analizimiz

Sürdürülebilir Stratejik Temellerimiz

Değer Yaratma Modelimiz

KURUMSAL SÜRDÜRÜLEBİLİRLİK YÖNETİŞİMİMİZ “YASAL KONULARDA LİDERLİK”

Yönetişim Yapımız

Politikalarımız ve Uygulamalarımız

Risk Yönetimimiz

Sürdürülebilir Tedarik Zincirimiz

ÇEVRESEL YÖNETİM SİSTEMİMİZ “İKLİM DEĞİŞİKLİĞİ”

Çevre Yönetim Sistemimiz

Emisyonlarımız ve Enerji Yönetimimiz

Su Yönetimimiz

Atık Yönetimimiz

SOSYAL PERFORMANSIMIZ “DEĞER YARATAN ÖNCELİKLER”

Çalışanlarımız

Fırsat Eşitliği ve Kapsayıcılık

Eğitim ve Farkındalık

Çalışan Bağlılığımız ve İyi Uygulamalarımız

Çalışan Sağlığı ve İş Güvenliği Uygulamalarımız

Toplumsal Katılımımız

Doğal Kaynakların ve Deniz Yaşamının Korunması

Toplumsal Gelişmeye Katkımız

Paydaşlarımızla İletişimimiz ve İş Birliklerimiz

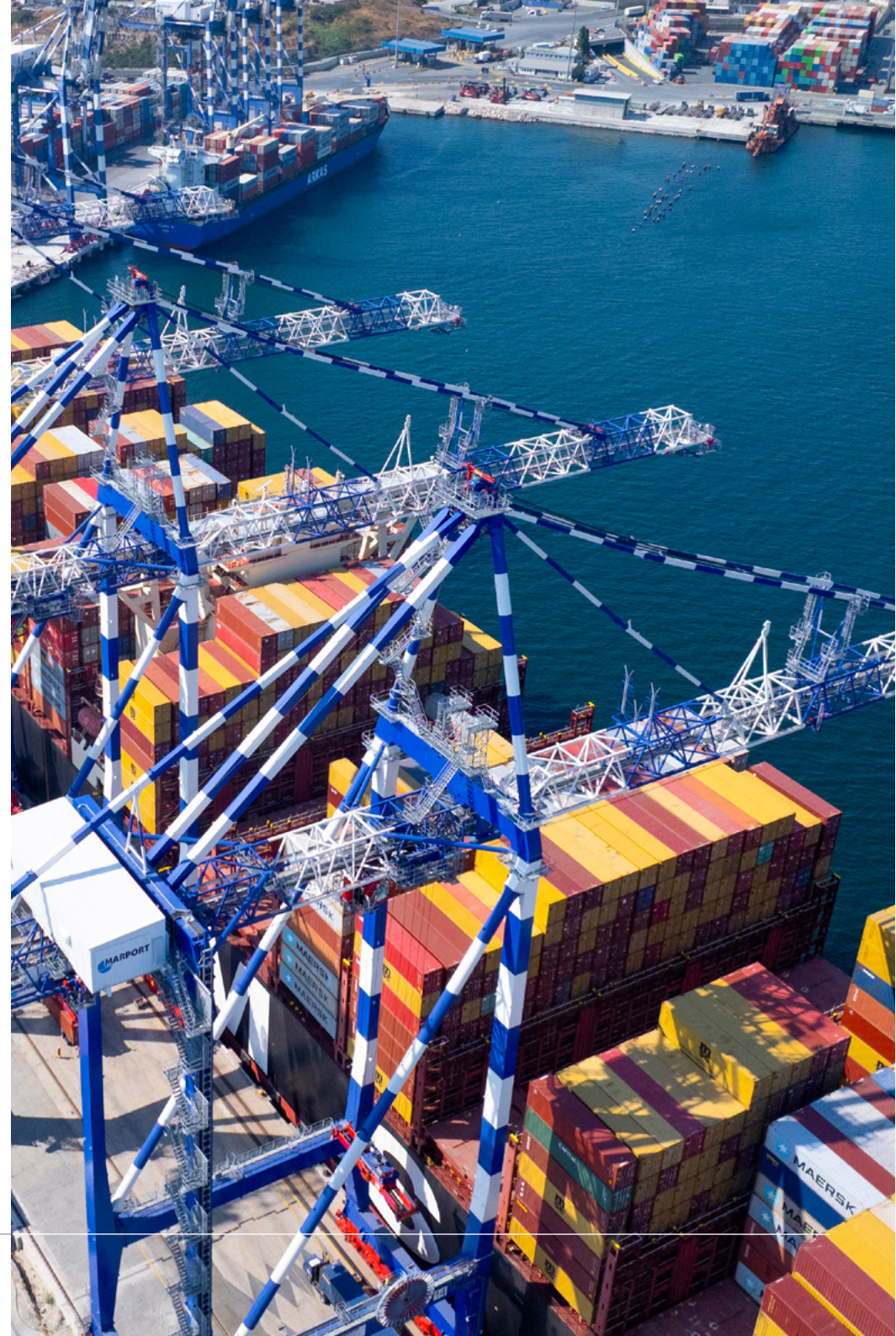
EKONOMİK KALKINMAYA YÖNELİK İŞ BİRLİKLERİMİZ “EKONOMİK DEĞER YARATMA”

Müşteri Odaklı Hizmet Anlayışımız

Güvenlik Yönetimimiz

Liman Altyapısına ve Sürdürülebilir Teknolojiye Yatırımlarımız

GÖSTERGELER GRI ENDEKSİ





Giriş



Sürdürülebilirlik Stratejimiz ve
Öncelikli Konularımız



Kurumsal Sürdürülebilirlik
Yönetişimimiz



Çevresel Yönetim
Sistemimiz



Sosyal
Performansımız



Ekonomik Kalkınmaya
Yönelik İş Birliklerimiz



Göstergeler



GRI Endeksi



Şirketimiz sadece bir liman işletmecisi olmanın ötesine geçerek sahip olduğu değerler ışığında üstün operasyonel yetkinlikler ile iş ortaklarını ileri teknolojiyle donatılmış altyapısı ve modern ekipmanları sayesinde mükemmel hizmetle buluşturuyor. Global ticaret koşullarının ve iş ortaklarımızın değişen ihtiyaç ve taleplerini en iyi şekilde karşılayan konteyner terminali olma gayemiz, bizi sahip olduğumuz tüm kaynakları etkin ve verimli kullanmaya teşvik etmektedir. Bu hedefe, altyapımıza dijitalleşme hızını entegre edip çalışmalarımızı sürdürülebilirlik perspektifiyle birleştirerek ulaşabileceğimizin bilincindeyiz. Şirket stratejisine entegre edilmiş sürdürülebilirlik yaklaşımımızın uzun vadeli başarı için çok önemli olduğuna inanıyoruz. Hedefimiz; gezegenimiz için daha iyisini yaparken tüm paydaşlarımıza fayda sağlamak, bu doğrultuda somut hedeflere doğru performans göstergeleri belirlemek ve her zaman daha iyisini gerçekleştirmektir.

Bu gayretimiz çevresel etkilerimizi azaltırken aynı zamanda operasyonel verimliliğimizi artırdığı için yatırımcılarımız açısından bizleri daha karlı, şeffaf ve güvenilir bir ortak kılmaktadır.

Bu ilk sürdürülebilirlik raporumuzda ortaya koyduğumuz hedef ve sürdürülebilirlik yolculuğunun ilk yılında gerçekleştirdiğimiz faaliyetler ile bu konulara olan bağlılığımızı gösterdiğimize inanıyoruz. 1996 yılından bu yana teknoloji odaklı yeni yatırımlar ve operasyonel mükemmeliyet ile sağladığımız büyümeyi önümüzdeki dönemde dijital ve sürdürülebilir dönüşüm ile pekiştirerek gerçekleştirmeye devam edeceğiz. Çıktığımız bu önemli yolculukta paydaşlarımız için sürdürülebilir değer yaratmak için çevresel ve sosyal alanda sadece zarar vermekten kaçınmak değil uzun vadeli pozitif etki yaratma konusunda kararlıyız. İlk "Marport Sürdürülebilirlik Raporu" muzu sizlerle paylaşmaktan mutluluk duyuyoruz.

ALP ÇAPA

Arkas Holding Liman ve Terminal İşletmeleri Grubu

Başkan Yardımcısı



Marport HAKKINDA

GELECEK NESİLLER İÇİN SÜRDÜRÜLEBİLİR LİMAN İŞLETMECİSİ

Arkas Grubu, 1996 yılında Ambarlı Liman Tesisleri'nde Limar Liman ve Gemi İşletmeleri A.Ş. (Limar) unvanıyla konteyner elleçleme hizmeti vermeye başlamıştır. Ülkemizin sürekli artan konteyner trafiği, konteyner elleçleyen terminallerin kapasitelerinin artırılması ihtiyacını da beraberinde getirdiğinden, Arkas Holding bünyesinde faaliyet gösteren Limar ve MSC Mediterranean Shipping Company bünyesinde faaliyet gösteren Terminal Investments Limited SARL. ('TiL')'in ortaklığıyla 2001 yılında Marport Liman İşletmeleri Sanayi ve Ticaret A.Ş. ('Marport') kurulmuştur. Marport kuruluşunun hemen sonrasında, Ambarlı Liman Tesisleri içinde faaliyet gösteren ve yaklaşık 130.000 m² yüz ölçüm ile 650 metre rıhtım uzunluğuna sahip olan Armaport Terminali'ni devralmak suretiyle konteyner liman işletmeciliği faaliyetlerine ilk adımını atmıştır.



ENTEĞRE ÇÖZÜM ORTAĐI VE MÜŐTERİ PORTFÖYÜ

Konteyner liman işletmeciliğinde uzmanlaşan şirketimiz, daimi mükemmeliyet prensibimiz doğrultusunda iş ortaklarımızın memnuniyetini ön planda tutmakta, bilgi talebi, şikayet ve önerileri kayıt altına alan entegre bir sistem oluşturarak, tüm süreçleri titiz bir şekilde yönetmekte ve hızlı bir şekilde çözüm üretmektedir.

Geniş hizmet yelpazesiyle müşterilerimizin çözüm ortağı olarak, 20 yılı aşkın süredir armatörlere, konteyner ve gemi acentelerine, gümrük müşavirlerine, forwarder ve nakliye firmalarına, ithalat/ ihracat firmalarına ve hinterlandındaki 20 milyondan fazla insana hizmet vermektedir.

DİJİTAL ÇÖZÜMLER VE MÜŐTERİ DESTEĐİ

Marport; her türlü geri bildirim, talep ve öneri süreçlerini dijital platformlar aracılığıyla kolaylaştırarak müşterilerine hızlı ve etkili çözümler sunmaktadır. Bu dijitalleşme taahhüdü, müşteri desteğini güçlendirmekte ve hizmet sunumunda yüksek standartların korunmasına yardımcı olmaktadır.

ALTYAPI GELİŐİMİ VE PAZAR LİDERLİĐİ

Türkiye'nin ilk özel liman işletmelerinden biri olan Marport, kuruluşundan bu yana genişleme ve modernizasyon projelerine ara vermeden yatırımlarına devam etmektedir.

Yaklaşık 460.000 m² yüzölçümündeki terminal alanında ve toplam uzunluğu 1.675 metre olan 5 adet rıhtımda konteyner gemilerine hizmet veren Marport, ekipman parkında bulunan 14 adet Ship to Shore Gantry Crane, 5 adet Mobile Harbour Crane, 41 adet Rubber Tyred Gantry Crane, 102 adet Liman İçi Aktarma Aracı ve saha içinde kullandığı muhtelif elleçleme ekipmanları ile yıllık 2,3 milyon TEU konteyner elleçleme kapasitesine sahiptir. Marport 2023 yılında 1.472.811 TEU konteyner elleçleyerek Türkiye'nin en çok konteyner elleçleyen üçüncü limanı olmuştur. Hizmet verdiği konteyner hacmi dikkate alındığında Türkiye genelinde %12, Marmara Bölgesi'nde %19, Batı Marmara Bölgesi'nde ise %30'luk pazar payıyla en çok konteyner elleçleyen ve ülkemizde sektörüne öncülük eden lider limanlardan biridir.

MÜKEMMELLİĐE BAĐLILIK VE TEKNOLOJİK ENTEGRASYON

Marport, gelişmiş teknolojileri ve deneyimli ekibi ile yüksek standartta hizmet sunarak müşteri memnuniyeti sağlamaktadır. Şirketimiz sürekli iyileşme ilkesiyle çalışmakta ve sürekli yatırımlar yaparak elleçleme kapasitesini ve operasyonel kabiliyetlerini artırmaktadır.

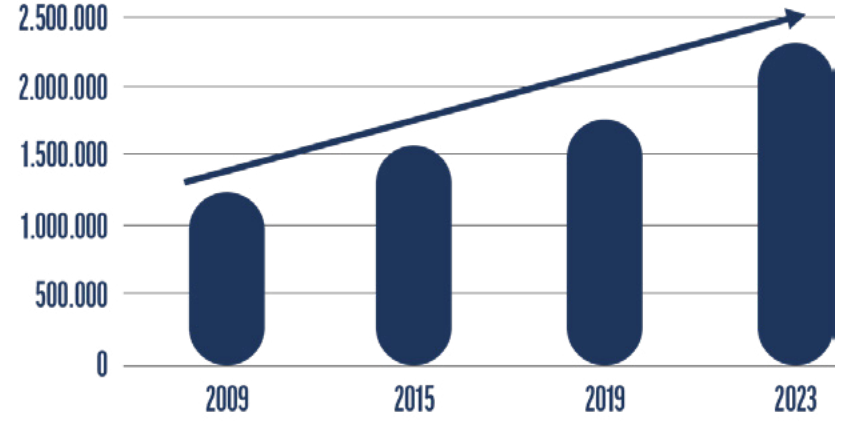
Marport olarak değişen ihtiyaçları en üst düzeyde karşılayan konteyner terminali altyapılarını geliştirme ve Türkiye'nin lojistik sistemine entegre etme misyonumuz ışığında faaliyetlerine devam etmektedir.

Limanımıza, teknolojimize, iş ortaklarımıza ve deneyimli ekibimize güveniyor, sektörümüzde öncü olma vizyonumuzla dünyayı birbirine bağlamak için maksimum verimlilikle çalışıyoruz.



GELECEK NESİLLER İÇİN SÜRDÜRÜLEBİLİR LİMAN İŞLETMECİLİĞİ PRENSİPLERİMİZ

Elleçlenen Toplam TEU (Throughput)



SAĞLIKLI ÇALIŞANLAR



AVRUPA STANDARTLARINDA HİZMET



KALİTELİ HİZMET



TOPLUMSAL İŞ BİRLİĞİ



DİSİPLİN VE EKİP RUHU



SÜRDÜRÜLEBİLİRLİK İLKELERİNE BAĞLI

Raporun KAPSAMI

Marport Sürdürülebilirlik Ekibinin liderliğinde bir yıl boyunca gerçekleştirilen önceliklendirme, strateji ve raporlama çalışmalarının sonucunda hazırlanan ilk Sürdürülebilirlik Raporumuz Ambarlı Liman Tesisleri, Marmara Mahallesi, Liman Caddesi No. 53, 34524 Beylikdüzü, İstanbul, Türkiye adresinde mukim MARPORT LİMAN İŞLETMELERİ SANAYİ VE TİCARET A.Ş. 'nin tüm faaliyetlerini kapsamaktadır. Rapor 01.01.2023 ile 31.12.2023 dönemi arasındaki faaliyetlere dayanarak Global Reporting Initiative (GRI) Standartları temel seviyesine uygun olarak hazırlanmıştır. Rapor ve sürdürülebilirlik çalışmalarımız ile ilgili olarak daha fazla bilgi edinmek için [web sitemizdeki](#) kaynaklara başvurabilir, [LinkedIn](#) sayfamızı ziyaret edebilir veya bizlere sustainability@marport.com.tr e-posta adresinden ulaşabilirsiniz.





Giriş



Sürdürülebilirlik Stratejimiz ve
Öncelikli Konularımız



Kurumsal Sürdürülebilirlik
Yönetişimiz



Çevresel Yönetim
Sistemimiz



Sosyal
Performansımız



Ekonomik Kalkınmaya
Yönelik İş Birliklerimiz



Göstergeler



GRI Endeksi

SÜRDÜRÜLEBİLİRLİK STRATEJİMİZ VE ÖNCELİKLİ KONULARIMIZ

SÜRDÜRÜLEBİLİRLİK STRATEJİMİZ

Değerlerimizden hareketle, sürdürülebilirlik konusunda liderliği ve yeniliği benimseyerek, çevresel, sosyal ve ekonomik sürdürülebilirlik hedeflerimizi tüm faaliyetlerimizde gerçekleştirmeyi amaçlıyoruz. Vizyonumuza paralel olarak, tüm paydaşlarımız için uzun vadeli değer yaratırken özellikle çalışanlarımızın, müşterilerimizin ve toplumun refahını artırmayı hedefliyoruz.

Yasal Konularda Liderlik: Sektörde örnek bir lider olmayı hedeflediğimiz için çalışanlarımızın sağlığını ve güvenliğini en üst düzeyde korumaya, bilgi ve veri güvenliğini sağlamlaştırmaya, çevresel etkilerimizi en aza indirmeye ve yüksek etik standartları korumaya odaklanıyoruz. Çalışan haklarına saygı gösteren, güvenli ve adil bir iş ortamı sunan politikalar geliştirerek iş güvenliği ve etik iş uygulamaları ile yasal konularda liderliğimizi pekiştiriyoruz.

Ekonomik Değer Yaratma: Müşteri odaklı hizmet anlayışımızla, müşteri memnuniyetini öncelikli tutmayı ve sürdürülebilir tedarik zinciri yönetimi ile ekonomik değer yaratmayı hedefliyoruz. Yenilikçi yaklaşımlar ve sürdürülebilir tedarik zinciri uygulamaları ile ekonomik değer yaratmayı sürekli ve sürdürülebilir kılmayı amaçlıyoruz.

Değer Yaratan Öncelikler: Sektördeki öncü rolümüzü pekiştirmek için fırsat eşitliği ve kapsayıcılığı temel alan bir kurum kültürü yaratmaya, kurumsal sürdürülebilirlik yönetişimini geliştirmeye, çalışan bağlılığını, gelişimini, kariyer fırsatlarını desteklemeye ve paydaşlarımız için değer yaratmaya odaklanıyoruz.

İklim Değişikliği: Etkin enerji yönetimi ile sera gazı emisyonlarımızı en aza indirmeyi ve bu doğrultuda iklim değişikliği ile mücadelede sektörümüzde öncü olmayı hedefliyoruz. Yenilenebilir enerji çözümlerini hayata geçirmeye ve çevre dostu uygulamaları benimsemeye devam edeceğiz. Risk yönetimi ile beklenmedik durumlara karşı proaktif çözümler geliştirerek sürdürülebilir bir geleceğe katkı sağlayacağız.



ÖNCELİKLENDİRME ANALİZİMİZ

Sürdürülebilir iş modelimizin temelinde, hissedarlarımız için yarattığımız değerın ötesinde toplumsal ve çevresel değerleri de hesaba katan paydaş bakış açısı bulunmaktadır. Kısa vadeli ve sadece kar odaklı yatırım getirisi yaklaşımdan ziyade, başarımızı ekosistem ve paydaşlarımız için uzun vadede yarattığımız sürdürülebilir değer üzerinden ölçmekteyiz. Bu doğrultuda sadece hissedar, müşteri ve çalışan sınırlı kalmayarak değer zincirindeki tüm paydaşlarımızı şirketimizin karar alma süreçlerine dahil ediyoruz.

Paydaşlarımızın önceliklerini Şirketimiz öncelikleri ile karşılaştırmak için kullandığımız yöntem GRI gibi uluslararası sürdürülebilirlik raporlama standartlarının temeli olarak kabul edilen önceliklendirme analizidir.

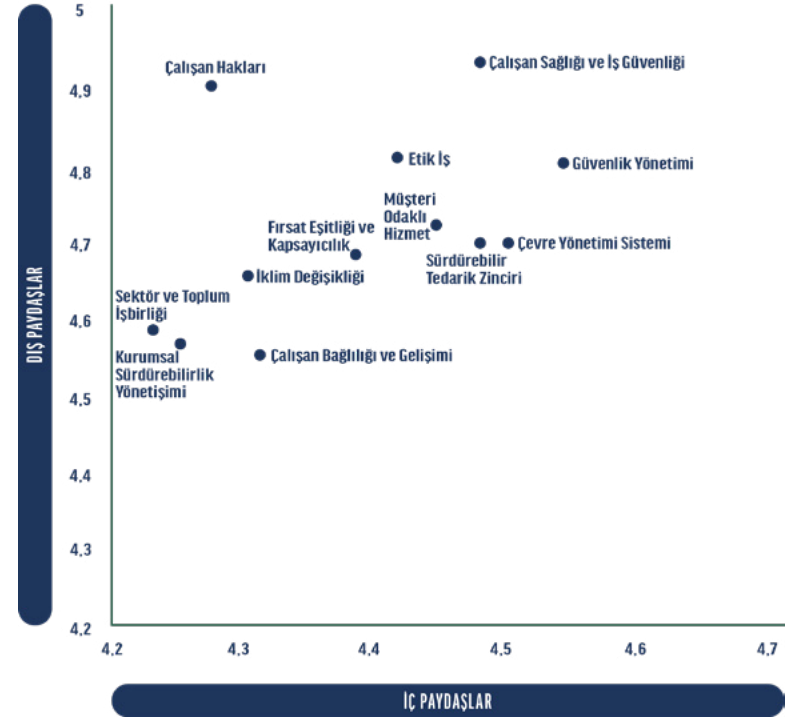
Paydaş haritalama çalışmamızda, paydaşlarımızı iç ve dış olmak üzere iki ana başlıkta değerlendirdik. İç paydaşlarımızı çalışanlarımız ve üst yönetimimiz olmak üzere iki alt grupta incelerken, dış paydaşlarımızı ise dört alt grupta inceledik:

Sektör: Müşterilerimiz, tedarikçilerimiz, rakiplerimiz gibi firmamızın faaliyet gösterdiği sektördeki tüm paydaşları kapsamaktadır.

Kamu: Bakanlıklar, SGK, belediyeler gibi devlet kurum ve kuruluşlarını kapsamaktadır.

Sivil Toplum: Dernekler, sivil toplum kuruluşları ve ticaret odaları gibi kar amacı gütmeyen kuruluşları kapsamaktadır.

Diğer: Yakın iş birliği içinde olduğumuz üniversiteler ve Türkiye Liman İşletmeleri Derneği gibi mesleki dernek ve toplulukları kapsamaktadır.



ANKET VE BİREBİR GÖRÜŞMELER

Avrupa standartları ve uluslararası kabul görmüş metodolojiler doğrultusunda bir geniş konu listesi oluşturulduktan sonra sektör trendleri, rakip analizi, medya çıktıları ve müşteri verisi gibi kaynakların yanı sıra Yeşil Liman gibi kendi sürdürülebilirlik girişimlerimizden elde edilen veriler ile şekillendirdik. Yaptığımız bir dizi çalıştayda liste daraltılmış ve sektör açısından daha az önemli görülen konular elenmiştir. Bu kısa listeye dayanarak, paydaşlarımıza yönelteceğimiz bir anket hazırlanmış ve kendilerinden, 1 (hiç önemli değil) ile 5 (çok önemli) arasında derecelendirme yapmaları rica edilmiştir. Anketimizi üç hafta boyunca açık tuttuk ve toplamda 376 kişinin geri bildirimini toplayarak yukarıdaki önceliklendirme matrisini oluşturduk.

Ayrıca, bazı paydaşlarımızla birebir görüşmeler gerçekleştirerek, anket sonuçlarına dayalı olarak önemli konuları tartıştık ve detaylı geri bildirimler aldık. Amacımız, sürdürülebilirlik önceliklerini daha kapsamlı bir şekilde belirlemek ve bu konuları şirket stratejilerine daha derinlemesine entegre edebilmek için kapsamlı veri toplamaktır.

SÜRDÜRÜLEBİLİR KALKINMA AMAÇLARI

Anketimize konu olan 12 adet öncelikli konumuzu Sürdürülebilir Kalkınma Amaçları ile eşleştirdik.

YÜKSEK ÖNCELİKLİ KONULAR

Çalışan Sağlığı ve İş Güvenliği
Güvenlik Yönetimi
Çevre Yönetim Sistemi
Etik İş



ORTA ÖNCELİKLİ KONULAR

Müşteri Odaklı Hizmet
Çalışan Hakları
Sürdürülebilir Tedarik Zinciri
İklim Değişikliği
Fırsat Eşitliği ve Kapsayıcılık



ÖNCELİKLİ KONULAR

Çalışan Bağlılığı ve Gelişimi
Kurumsal Sürdürülebilirlik Yönetişimi
Sektör ve Toplum İş Birliği



Küresel ortak hedefler ile hizalanarak, tüm paydaşlarımızın beklentilerini en iyi şekilde karşılamayı, sürdürülebilirlik performansımızı artırmayı ve kurumumuzun itibarını güçlendirmeyi amaçlıyoruz.

SÜRDÜRÜLEBİLİR STRATEJİK TEMELLERİMİZ

Dış paydaşlarımızla birlikte gerçekleştirdiğimiz önceliklendirme çalışması neticesinde ortaya çıkan verileri sürdürülebilirlik temel maddelerimizi oluşturmak üzere girdi olarak kullandık.

YASAL
KONULARDA
LİDERLİK

EKONOMİK
DEĞER
YARATMA

DEĞER
YARATAN
ÖNCELİKLER

İKLİM
DEĞİŞİKLİĞİ

Değer Yaratma Modelimiz

Marport olarak temel değerlerimiz; Müşteri Odaklılık, Çalışanlarla Başarma, Toplumsal Sorumluluk, Güvenilirlik ve Yenilikçiliktir. Önceliklendirme analizi sonuçlarını stratejik temellerimiz oluşturmak için kullandık. Paydaşlarımız tarafından puanlandırılan öncelikli konular ile nasıl bir etkileşim içinde olduklarını inceleyerek değer yaratma modelimizin temelini oluşturduk.

Bu model kuvvetli ve zayıf alanlarımızı incelememizi sağlayarak tehditlerden nasıl korunmamız ve fırsatları nasıl değerlendirmemiz gerektiğini gösterdi. Hazırlanan model ışığında yol haritamızı oluşturarak hangi projeleri önceliklendirip kaynak ayıracağımızı belirledik. Değer yaratma modelimize ilişkin tüm ana ve alt başlıklarda aksiyon planlarımızı hazırladık, anahtar performans göstergelerimizi belirledik ve hedeflerimizi koyduk. Önümüzdeki dönemlerde paydaşlarımız ile iletişimimizi daha da güçlendirerek, geribildirimlerle süreçlerimizi daha da iyileştirmeyi hedefliyoruz.







Giriş



Sürdürülebilirlik Stratejimiz ve
Öncelikli Konularımız



Kurumsal Sürdürülebilirlik
Yönetişimimiz



Çevresel Yönetim
Sistemimiz



Sosyal
Performansımız



Ekonomik Kalkınmaya
Yönelik İş Birliklerimiz



Göstergeler



GRI Endeksi

KURUMSAL SÜRDÜRÜLEBİLİRLİK YÖNETİŞİMİMİZ

“Yasal Konulara Önem Veririz”

Kurum kültürümüz ve kurumsal değerlerimiz, tüm faaliyetlerimizde bütün paydaşlarımıza karşı sorumlu ve hesap verebilir şekilde hareket etmemizi zorunlu kılmaktadır. Etik iş anlayışı, çalışan odaklı yaklaşım ve çevresel sorumluluk ilkelerimiz doğrultusunda faaliyet gösteren şirketimiz, bu değerleri tüm süreçlerimize yansıtarak sürekli iyileşme sağlamaktadır. İş Sağlığı ve Güvenliği Yönetim Sistemi ve Çevre Yönetim Sistemimizle de bu taahhüdümüzü desteklemekteyiz. Amacımız, yeni nesillere yaşanabilir bir dünya bırakırken, tüm paydaşlarımızın da kazançlı çıkacağı sürdürülebilir bir gelecek oluşturmaktır.

Yönetişim Yapımız

Marport'un Yönetim Kurulu dört üyeden oluşmaktadır ve bu üyelerin ikisi Arkas Grubu, diğer ikisi ise TiL Group tarafından atanmaktadır. Yönetim Kurulu, şirketin yıllık faaliyetlerini değerlendirmek üzere düzenli olarak toplanmaktadır. Şirket içindeki birimlerden Arkas ve TiL'e yapılan periyodik raporlamaların yanı sıra, yıllık genel kurulda da şirketin faaliyetleri hakkında detaylı bir rapor sunulmaktadır.

Şirketin İcra Kurulu, CEO liderliğinde ilgili direktörlüklerle birlikte ihtiyaç duyulan sıklıkta toplanır. Ayrıca, sürdürülebilirlik gibi en temel stratejik hedefleri icra etmek amacıyla, ilgili tüm departmanları içine alan muhtelif çalışma grupları mevcuttur. İhtiyaç duyulan bütçe ve insan kaynağı, İcra Kurulu'nda onaylandıktan sonra yalın ve hızlı hareket edebilen 'çevik proje yönetimi' yapısıyla uygulanır. Ekip çalışması ve 'çalışanlar ile başarmak' kültürü tüm yönetim organlarında belirgindir. Hiyerarşinin en aza indirildiği, kararların hızlı bir şekilde alındığı ve ekiplerin projeleri verimli bir şekilde yürütmek için yetkilendirildiği işbirlikçi ve ekip odaklı bir ortam teşvik edilmektedir.



Politikalarımız ve Uygulamalarımız

Şirketimizin tüm yönetim kurulu üyeleri, yöneticileri ve çalışanları web sitemizde yer alan Etik ve Uyum Kurallarımıza uygun hareket etmekle yükümlüdür. İş Etiği Kuralları, Marport Çalışan El Kitabı, diğer Marport Politika ve Prosedürleri gibi belgelerin tamamlayıcısı olup, birlikte okunmalıdır.

Çalışanlarımız, etik ve uyum kurallarımızla ilgili karşılaştıkları tüm sorunları sözlü veya yazılı olarak Marport Etik Hattı'na (0212 866 55 25), etik@marport.com.tr e-posta adresine, Marport Mobil Uygulama (LIMON) uygulaması vasıtasıyla ya da Etik ve Uyum Kurulu Koordinatörü'ne doğrudan iletebilmektedir. Tedarikçilerimiz, müşterilerimiz ve tüm paydaşlarımız Etik ve Uyum Kurallarımız ile ilgili bildirimlerini www.marport.com.tr internet sitesindeki etik@marport.com.tr adresine e-posta ile yapabilmektedirler.

Marport'un Etik ve Uyum Kurulu Koordinatörü, faaliyetlerine ilişkin periyodik raporlar hazırlayarak şirketin İcra Kurulu ve Yönetim Kurulu'nda yer alan üst düzey yöneticilere sunar. Bu yöneticiler Uyum Kurallarında değişiklik yapılması ve uygulanması gibi konularda yetkilidir. 2023 yılında herhangi bir etik ihlali bildirimini olmamıştır.

Etik ve Uyum Kuralları ayrımcılık, cinsel taciz ve diğer kötü eylemler, zorla çalıştırma ve çocuk işçiliği gibi konularda yapılmaması gerekenleri düzenler. Çalışanların örgütlenme hakkına sahip olmaları, güvenli ve sağlıklı bir çalışma ortamı sağlar.

Bu kurallar aynı zamanda rüşvet ve yolsuzlukla mücadele, kara para aklama, hediyeler ve ağırlamalar, bağışlar, çıkar çatışmaları ve rekabet (anti-tröst) konularında yol göstericidir. İhlallerin ve hatalı davranışların kime ve nasıl bildirileceği, ayrıca korumalı ifşa ('whistleblowing') konusuna da açıklık getiren son derece kapsamlı bir çalışmadır.

Politikalarımız

- Etik ve Uyum Kurallarımız
- Çevre Politikası
- İş Sağlığı ve Güvenliği Politikası
- Enerji Politikası
- Güvenlik Politikası
- Bilgi Sistemleri Genel Standartları ve Güvenlik Politikası
- Kalite Politikası
- İnsan Kaynakları Politikası
- Liderlik Politikası

KVKK Politikaları

- Çalışan Adayların Aydınlatılması ve Rızası
- Çalışan ve Özel Nitelikli Kişisel Verilerinin Korunması ve İşlenmesi Politikası
- Kriz Müdahale Prosedürü
- Kişisel Verilerin Saklama, İzlenme ve İmha Politikası

RİSK YÖNETİMİMİZ

Şirketimizin risk yönetimi süreci; finansal, stratejik ve operasyonel riskler olmak üzere üç temel başlık altında yürütülmektedir.

Finansal riskler için, döviz kurları, faiz oranları ve kredi riski de dahil olmak üzere piyasa koşullarındaki potansiyel dalgalanmaları yakından takip ediyoruz. Ayrıca, öngörülemeyen ekonomik zorlukların etkisini azaltmak için sağlam bir likidite yönetimi sağlıyoruz. Finansal risk yönetimi çerçevemiz, finansal dalgalanma dönemlerinde bile istikrarı korumamıza ve terminalimizin sorunsuz çalışmasına yardımcı olmaktadır.

Stratejik riskleri ve uzun vadeli hedeflerimizi gelişen denizcilik sektörü ortamıyla uyumlu hale getirerek yönetmekteyiz. Operasyonlarımızın rekabetçi kalmasını sağlamak için piyasa trendlerini, düzenleyici gelişmeleri ve teknolojik ilerlemeleri düzenli olarak değerlendirmekteyiz. Bu proaktif yaklaşım, sürdürülebilir büyüme yolunda sektördeki değişimlere uyum sağlamamızı mümkün kılmaktadır.

Şirketimizin tüm departmanları ve iş süreçleri için potansiyel risk ve fırsatları belirleyerek, bu riskleri yıllık olarak yeniden değerlendiriyoruz. Bu kapsamlı risk yönetimi süreci, Yönetim Sistemleri ve Sağlık Emniyet Çevre (SEÇ) departmanları tarafından ortaklaşa yürütülmektedir. Özellikle yüksek riskler düzenli olarak takip edilerek, her yıl ilgili direktörlüklere raporlanmaktadır. Ayrıca, periyodik performans değerlendirme toplantıları ve iç/dış denetimler aracılığıyla risk ve fırsatların sürekli takibi sağlanmaktadır.

Acil durumlarda ve kriz anlarında Marport Liman İşletmeleri'nin kritik fonksiyon ve süreçlerini etkileyecek olaylara karşı hazırlıklı olmasını sağlayan İş Sürekliliği Planımız mevcuttur. Bu plan herhangi bir olaya, önceden planlandığı ve test edildiği şekilde yanıt verilebilmemizi, iş süreçlerinde ve operasyonel faaliyetlerde yaşanabilecek sıkıntıları ve gecikmeleri asgari seviyeye indirmemizi sağlamaktadır.

Bu kapsamda, limanlar arası iş birliğini artırarak acil durumlara karşı sektörde daha güçlü bir duruş sergilemeyi hedefleyen adımlar da atmaktayız. Örneğin, Türkiye'deki liman işletmelerinin ortak çıkarlarını korumayı ve sektörün gelişimine katkı sağlamayı amaçlayan bir meslek örgütü olan Türkiye Liman İşletmecileri Derneği (Türklim) bünyesinde, acil durumlara ilgili limanların sorunlarını tartışmak amacıyla acil durum çalışma grupları oluşturduk ve gerekli aksiyonlar üzerinde çalışmalara devam ediyoruz.

İKLİM RİSKİ İÇİN PAYDAŞLARIMIZLA ORTAK GİRİŞİM HEDEFİMİZ

Marport olarak, iklim değişikliğinin denizcilik sektörü ve özellikle de liman operasyonları üzerindeki etkisinin farkındayız. İklim riski yönetimi yolculuğumuzun henüz erken bir aşamasında olmamıza rağmen bu riskleri değerlendirme ve azaltma konusunda kararlıyız. İlk adımımız, iklim değişikliğinin yarattığı belirli tehditleri anlamak oldu. Ardından, iklim risklerini belirleyerek, bu risklere göre adaptasyon planımızı oluşturduk. İleriye dönük olarak, stratejilerimizi Uluslararası İklim Değişikliği Paneli (IPCC) tarafından özetlenen en kapsamlı ve ihtiyatlı senaryolarla uyumlu hale getirmeyi, özellikle de bizi gelecekteki ağır koşullara hazırlayan muhafazakar yaklaşımlara odaklanmayı planlıyoruz.

İklimle ilgili bu riskleri yönetme yaklaşımımızı geliştirirken, yalnızca kendi dayanıklılığımızı artırmak değil, aynı zamanda liman yetkilileri, diğer limanlar ve denizcilik sektöründeki çeşitli paydaşlarla iş birliğini teşvik ediyoruz. Altyapımızı ve operasyonlarımızı iklim değişikliğiyle ilişkili artan risklere karşı güçlendirmek için birkaç temel tedbiri hayata geçirmeyi hedefliyoruz. Bu tedbirler arasında liman altyapısının güçlendirilmesi ve iyileştirilmesi, artan yağışlarla etkin bir şekilde başa çıkmak için su yönetim sistemlerinin iyileştirilmesi ve iklim olayları sırasında hızlı hareket edilmesini sağlamak için acil durum müdahale stratejilerinin geliştirilmesi yer almaktadır.

Özellikle, tahmin ve müdahale kabiliyetlerimizi geliştirmede teknolojik ilerlemeler önem arz etmektedir. Gelişmiş sensörler ve veri toplama sistemleri kurmak, çevresel değişiklikleri daha iyi izlememizi, bunların liman operasyonları üzerindeki etkilerini öngörmemizi sağlayacaktır. Bu durum sadece hazır olma durumumuzu iyileştirmekle kalmayacak, aynı zamanda daha geniş denizcilik camiasının iklim risklerini yönetme becerisine de katkıda bulunacaktır.

Bu kolektif çabalarımızın nihai amacı, iklim değişikliğinin yarattığı zorluklara etkin bir şekilde yanıt verebilecek sürdürülebilir ve dirençli bir denizcilik sektörü inşa etmektir. Birlikte çalışarak daha büyük bir etki yaratabileceğimize, limanlarımızın ve hizmet ettikleri toplumların geleceğini güvence altına alabileceğimize inanıyoruz. Sektörümüzdeki tüm paydaşların farkındalığını artırarak, sürdürülebilir denizciliğe geçişi hızlandırabileceğimizi düşünüyoruz. Bu doğrultuda, iklim riski yönetimi, kıyı koruma ve mevzuat geliştirme gibi konularda iş birliği fırsatlarını değerlendirerek, sektörümüzde daha güçlü bir dayanışma oluşturmayı hedefliyoruz.



SÜRDÜRÜLEBİLİR TEDARİK ZİNCİRİMİZ

Şirketimizin çevre politikası çerçevesinde, yerel ve iş koşullarını dikkate alarak uluslararası çevre standartlarını benimsiyoruz. Çevresel performans göstergelerimizi, müşteri ve tedarikçilerimizle olan iş ilişkilerimize taşıyor, sözleşmelerimize entegre ediyoruz. Bu doğrultuda, tedarikçilerimizden beklentimiz, satıcısı veya üçüncü taraf ürün, hizmet sağlayıcısı olarak sürdürülebilir satın alma ve tedarik zinciri uygulama yolculuğumuzda Çevre, Sosyal ve Yönetişim (‘ÇSY’) kriterlerini benimsemeleridir.

Bu kapsamda, başta hazırlanan teknik şartnameler olmak üzere sözleşmeye tabi ürün ve hizmetlerin seçiminde, belirlenen iş sağlığı ve güvenliği, çevre ve enerji verimliliğiyle ilgili kriterlerin önceliklendirdiği bir süreç uygulamaktayız. Tedarikçi seçiminde ve değerlendirilmesinde ÇSY kriterlerini göz önüne almaktayız. Tedarikçilerimizde uyguladığımız ÇSY anketleri mevcut olup, 2023 yılında 38 tedarikçimizle anketimizi gerçekleştirdik.

Satın alma süreçlerimizde planlanan yapısal ve organizasyonel değişiklikle beraber, satın alma prosedürü ve işleyişimiz yeniden oluşturulmuş olup 2024 yılında hayata geçmiştir. Yeni yapılanmayla beraber, tüm tedarik zincirimize uygulayacağımız sürdürülebilirlik politikalarını açıkça ifade etmekteyiz.

Tedarikçi Davranış Kuralları

2023 yılında başladığımız sürdürülebilirlik çalışmaları sonucunda, 2024 yılında önemli bir adım atarak tedarikçi davranış kurallarını uygulamaya koyduk ve etik iş uygulamalarına olan bağlılığımızı resmileştirdik. Her zaman etik standartlara, çevresel sorumluluklara ve işçi haklarına ilişkin yerel ve uluslararası düzenlemelere bağlı kaldık. Bu doğrultuda, tüm operasyonlarımızda şeffaflık ve tutarlılığı sağlamak amacıyla bu ilkelerimizi yazılı hale getirdik. Tedarikçi davranış kurallarını hayata geçirerek, tedarik zincirimizi sorumlu bir şekilde yönetmeye olan bağlılığımızı, şeffaflık ve dürüstlük temelinde daha da güçlendirdik.

Tedarikçi davranış kuralları, insan hakları, çevrenin korunması, iş sağlığı ve güvenliği ile rüşvet ve yolsuzlukla mücadele yasalarına uyum gibi kilit alanlarda tedarikçilerimizden beklentilerimizi net bir şekilde ortaya koymaktadır. Bu standartları hayata geçirerek, tüm tedarikçilerimizin değerlerimizle uyumlu olmasını ve uluslararası en iyi uygulamalara uygun faaliyet göstermesini sağlamaktayız. Bu yazılı politika sadece mevcut yasal uyumluluğumuzu güçlendirmekle kalmıyor, aynı zamanda tedarikçilerle daha güçlü ve şeffaf ilişkiler geliştirerek operasyonlarımızın sürdürülebilirliğini uzun vadede korumaya da yardımcı olmaktadır.

ÇEVRESEL YÖNETİM SİSTEMİMİZ

İKLİM DEĞİŞİKLİĞİ

“İklim Değişikliğiyle Mücadele Ediyoruz”

Çevre Yönetim Sistemi

Konteyner terminal işletmeciliği konusunda terminalimizdeki faaliyet ve hizmetlerimizi yasal çerçevede, çevreye duyarlı olarak yürütmek ve sürdürülebilir bir çevre için sürekli iyileştirmeler yapmak politikamızın temelini oluşturmaktadır. Türkiye'nin öncü markalarından biri olarak, İklim değişikliğiyle mücadelede ve yenilenebilir enerji dönüşümünde önemli bir rol oynamayı hedefliyoruz. Bu doğrultuda oluşturulmuş Çevre Politikamız şirketimizin tüm çalışanlarının temel görevidir. Departmanlarımızın ve süreçlerimizin değerlendirilmesinde bu temel görevi esas almaktayız. Çevre Yönetimi yaklaşımımızla çevresel sorumluluk kültürünü teşvik etmeyi ve iklim değişikliğiyle mücadelede örnek olmayı amaçlamaktayız.

- 1. Çevrenin Korunması ve Kirliliğin Önlenmesi:** Faaliyetlerimizin ve hizmetlerimizin çevresel boyutlarını ve etkilerini belirlemeyi ve olumsuz çevresel etkileri mümkün olduğunca kaynağında ortadan kaldırmayı veya en aza indirmeyi amaçlıyoruz. Kaza veya olağanüstü durumlardan kaynaklanan kirlilik olaylarını hızlı ve etkili bir şekilde ele almak için acil müdahale planı hazırlayıp, düzenli tatbikatlar yapıyoruz. Hava, su ve toprak kirliliği kaynaklarını yönetmek için kontrol ve izleme faaliyetleri yürütüyoruz.
- 2. Uygunluk Yükümlülükleri:** Faaliyetlerimizi ve hizmetlerimizi ilgili tüm ulusal mevzuata uygun olarak yürütüyoruz. Yerel ve iş koşullarını göz önünde bulundurarak uluslararası çevre standartlarını uyguluyoruz. Uyumluluğu sağlamak için çevresel koşulları, müşterilerimiz ve tedarikçilerimizle yaptığımız sözleşmelere entegre ediyoruz. Komşularımız ve diğer dış paydaşlarımızı çevresel performansımız hakkında şeffaf bir şekilde bilgilendiriyoruz.
- 3. Sürekli İyileştirme:** Doğal kaynakların kullanımını azaltmak ve enerji verimliliğini artırmak için girişimlerde bulunuyoruz. Geri dönüştürülebilir ve doğa dostu malzemelerin kullanımını teşvik ediyoruz. Farkındalığı artırmak ve çevreye duyarlı faaliyetlere aktif katılımı teşvik etmek için çalışanlarımıza ve tedarikçilerimize çevresel konularda eğitimler veriyoruz.



Giriş



Sürdürülebilirlik Stratejimiz ve

Öncelikli Konularımız



Kurumsal Sürdürülebilirlik

Yönetişimiz



Çevresel Yönetim

Sistemimiz



Sosyal

Performansımız



Ekonomik Kalkınmaya

Yönelik İş Birliklerimiz



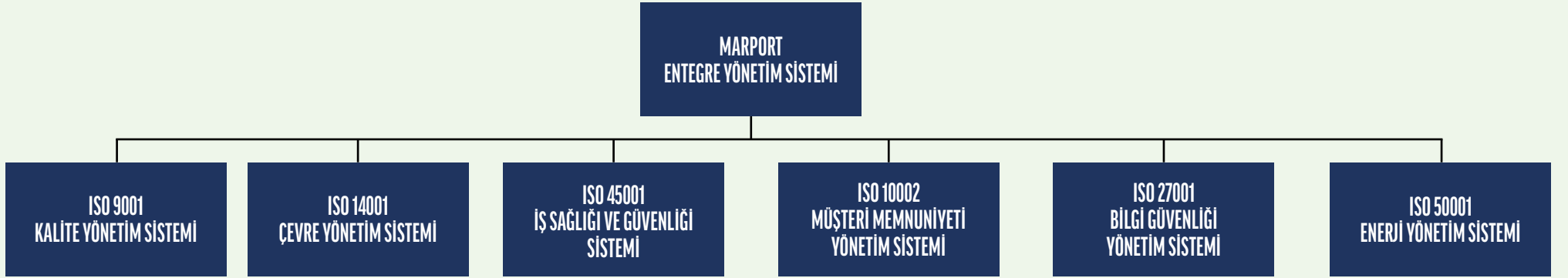
Göstergeler



GRI Endeksi

Çevre politikamızı ve hedeflerimizi, doğru anlaşıldıklarından ve tam olarak uygulandıklarından emin olmak için tüm çalışanlara ve hizmet sağlayıcılara iletiyoruz. Bu konulardaki çevresel performansımızı sürekli olarak izleyip, değerlendiriyoruz ve iyileştiriyoruz. Çevresel sürdürülebilirliğimizi artırmak için iş ekipmanlarımızı teknolojik gelişmelere uygun olarak düzenli yeniliyoruz.

Kalite yönetimi yolculuğumuza 2006 yılında başladık ve 2007 yılında ISO 9001 Kalite Yönetim Sistemi, OHSAS 18001 İş Sağlığı ve Güvenliği Yönetim Sistemi ve ISO 14001 Çevre Yönetim Sistemi'ni entegre olarak belgelendirdik. Entegre Yönetim Sistemi, QDMS (Quality Document Management System) isimli web tabanlı bir yazılım üzerinden yönetilmektedir. QDMS programıyla doküman yönetimini, düzeltici faaliyetleri, denetimleri, müşteri geri bildirimlerini ve öneri modüllerinin takibini gerçekleştiriyoruz. Tüm çalışanlarımızın QDMS'e etkin katılımlarını sağlamaya önem veriyoruz. Entegre yönetim sistemi yaklaşımıyla, kaynaklarımızı optimize ederek, süreçlerimizi geliştirerek ve şirket performansımızı yükselterek daha başarılı olmayı hedefliyoruz. Şirketimizin sahip olduğu standartlar aşağıda sunulan şemada görselleştirilmiştir.



Yönetim Sistemleri Departmanı, tüm standartların koordinasyonunu, iç ve dış denetim faaliyetlerinin yönetimini, ISO 9001 kapsamında doküman, sistem, belge sürekliliğini ve QDMS (Quality Document Management System) yönetimini üstlenir.

Kalite Yönetim Sistemi (ISO 9001): Şirketimizin tüm faaliyetlerinde kaliteyi sağlamak ve sürekli iyileştirmeyi hedefleyen bu sistem, Yönetim Sistemleri Departmanı tarafından yönetilmektedir.

Çevre Yönetim Sistemi (ISO 14001): Çevresel etkileri en aza indirmek ve sürekli iyileştirmeyi sağlamak amacıyla SEÇ Departmanı tarafından uygulanmaktadır.

“İKLİM DEĞİŞİKLİĞİ İLE MÜCADELE EDİYORUZ.”

İş Sağlığı ve Güvenliği Yönetim Sistemi (ISO 45001): Çalışanların sağlık ve güvenliğini korumak ve iş kazalarını önlemek için SEÇ Departmanı tarafından uygulanmaktadır.

Müşteri Memnuniyeti Yönetim Sistemi (ISO 10002): Müşteri şikayetlerini etkin bir şekilde yönetmek ve müşteri memnuniyetini artırmak için Ticaret ve Müşteri İlişkileri Departmanı tarafından uygulanmaktadır.

Bilgi Güvenliği Yönetim Sistemi (ISO 27001): Bilgi varlıklarını korumak ve bilgi güvenliğini sağlamak için Bilgi Sistemleri, Yönetim Sistemleri ve Güvenlik Departmanları tarafından ortaklaşa yürütülmektedir.

Enerji Yönetim Sistemi (ISO 50001): Enerji verimliliğini artırmak ve enerji tüketimini azaltmak için SEÇ Departmanı ve Enerji Yöneticisi liderliğindeki Enerji Yönetim Ekibi tarafından ortaklaşa yürütülmektedir.





EMİSYONLARIMIZ VE ENERJİ YÖNETİMİMİZ

“Karbon Nötr Liman İşletmeciliğine Doğru Yolculuğumuz”

Karbon-nötr bir konteyner liman terminali olmak, stratejik eylemler ve yatırımlar içeren bir hedeftir. Daha katı çevre standartlarını proaktif bir şekilde benimseyen ve örnek teşkil eden terminalimiz, yasal gerekliliklerin bir adım önünde yer alarak, denizcilik sektörünün sürdürülebilirlik çabalarına liderlik etmeyi hedeflemektedir.

Çevresel etkimizin etkin yönetimi ve azaltılmasının hassas ölçümle başladığına inanıyoruz. 2015 yılında uygulamaya başladığımız ISO 14064-1 Standartı doğrultusunda, seragazi emisyonlarımızın envanterini oluşturup, enerji, su ve atıksu gibi verilerimizi izlemeye başladık. 2015 ve 2020 arasındaki Sera Gazı Emisyon Envanter Raporlarımız RINA denetim şirketinin dış denetiminden geçirilmiştir.

SERAGAZI EMİSYON DEĞERLERİ								
KAYNAK	BİRİM	2015	2016	2017	2018	2019	2020	ΣΔ
 DOĞRUDAN SERA GAZI EMİSYONLARI	TON CO ₂ e	11.781	12.748	10.744	8.002	8.589	7.948	-%8
ENERJİ DOLAYLI SERAGAZI EMİSYONLARI	TON CO ₂ e	8.801	10.205	9.690	9.509	9.458	8.335	-%13
TOPLAM SERAGAZI EMİSYONU	TON CO₂e	20.582	22.953	21.080	17.511	18.047	16.283	-%11
 TEU BAŞINA SERAGAZI EMİSYONU - TON	TON CO ₂ e / TEU	0,013	0,012	0,012	0,011	0,011	0,011	-%3
TEU BAŞINA SERAGAZI EMİSYONU - KG	KG CO ₂ e / TEU	13,0	12,4	12,3	11,1	10,7	10,5	-%3

TS 14064-1 Standardının 2019 yılında revize olmasıyla birlikte, Kategori: 3, 4, 5 ve 6 dolaylı emisyonların sera gazı emisyon envanterine dahil edilmesi zorunlu hale getirilmiştir. Bundan dolayı, 2021-2022 yıllarında yetkili kuruluş tarafından doğrulama yapılmamış olup, bu yıllara ait Kapsam 1 ve 2 emisyonlarımız hesaplanmıştır. 2023'te ise Kapsam 1 ve 2 sera gazı emisyonlarımıza Kapsam 3 emisyonlarımızı da ilave ederek GHG Protokol metodolojisine göre hesaplamaya başladık. Önümüzdeki yıllarda Kapsam 3 faaliyetlerine ait veri kaydı ve güvenilirliğini geliştirmeyi sağlayarak, daha kapsamlı bir envanter oluşturmayı hedefliyoruz.

Kapsam 1 hesaplamasına dahil edilen faaliyetler sırasıyla; şirket araçları, arazi araçları, iş makinelerine ve jeneratör kullanımına dair yakıtlar, mutfakta ve buhar kazanında kullanılan LPG miktarı, soğutucu gazlara ve yangın söndürücülere ilişkin kaçak emisyonlardır.

Kapsam 2 hesaplamasında şehir şebekesinden temin edilen elektrik tüketimini dahil ettik.

Kapsam 3 hesaplamasına dahil ettiğimiz faaliyetler ise şu şekildedir; çalışanların işe gidiş gelişi, yurtiçi ve yurtdışı uçak seyahatleri, otel konaklamaları, liman içerisinde Ring yapan servis araçları, evden çalışma, şirket araçları hariç otomobille alınan mesafeler, liman içindeki dış piyasa araçlarına ait tırların aldığı mesafe, su tüketimi, atıksu arıtma tesisinden çıkan metan gazı, tehlikeli ve tehlikesiz tüm atıklarımız, limanda duran gemilerin kaldıkları süre boyunca oluşturdukları emisyonlar, satın almalarımıza dair ciro bazında %80'lik kısım ve en yüksek adetli olan satın almaların %80'lik kısmı, atıklarımızın taşınmasına dair olan seferler, taşıyonlara ait iş makinelerinin yakıtlarına dair emisyonlar ve deniz dip tarama çamurunun taşınmasına ait olan yük gemilerinin seferlerine dair olan emisyonlardır.



KAPSAM	Ton CO ₂ e/yıl	%
Kapsam 1	7.977	8,61
Kapsam 2	8.621	9,3
Kapsam 3	76.063	82,1
Toplam	92.661	100

Sera gazı envanterine dair detaylı bilgiye göstergeler kısmından erişebilirsiniz.

2023 yılında toplamda elleçleme kapasitemiz 1.472.811 TEU'dir. Doğrudan emisyonlarımızın toplamı 7.977 CO₂e ve dolaylı emisyonlarımızın toplamı 84.684 ton CO₂e'dir. Buradan oranla TEU başına emisyonlarımız aşağıdaki gibidir;

TEU Başına Dolaylı Emisyon (Kapsam 2+3)	0,057498174
TEU Başına Doğrudan Emisyon (Kapsam 1)	0,00541617
TEU Başına Kapsam 1+2	0,011270

ENERJİ VE OPERASYONEL VERİMLİLİK

Enerji ve operasyonel verimliliğimizi artırmak adına liman araçları ve ekipmanları için çevre dostu teknolojileri araştırıyoruz. Önümüzdeki dönemde iş süreçlerimize bu alandaki yeni teknolojileri dahil etmeyi hedefliyoruz.

Bu amaç doğrultusunda 2023 yılında akredite bir kuruluşa yaptırılan Enerji Verimliliği Analizi Raporu doğrultusunda, ISO 50001 Enerji Yönetim Sistemimizi kurarak bugüne kadar yapmış olduğumuz enerji verimliliği artırıcı projeleri geliştirmek için somut bir adım attık. 2022 ve 2023 yıllarında hayata geçirdiğimiz aydınlatma ekipmanlarında enerji verimliliği projeleri kapsamında ambar, STS ve RTG aydınlatmalarını enerji verimli LED armatürlere dönüştürerek %20 enerji tasarrufu sağladık.

Operasyonel süreçlerin sistemselsel optimizasyonu için 2017 yılında Prime Route & Expert Decking projesini hayata geçirdik. Prime Route, mevcut aktif sıralı tüm iş emirlerinin, çalışan aktif araçların boş olarak en son buldukları pozisyona en yakın olacak şekilde sistem tarafından atanmasını kapsamaktadır. Bu sayede, araçların boş olarak kat ettikleri mesafeyi minimize etmeyi ve saatlik araç başı tamamlanan iş emri ortalamasını artırmayı hedeflemekteyiz. Expert Decking ile sahanın daha etkin kullanılmasını amaçlamaktayız. Belirlenen stratejiler doğrultusunda ana hedeflerimiz, konteynerlere, gemiye yüklenecekleri rıhtımlara en yakın olacak şekilde, sistemselsel olarak pozisyon atamak, ihracat konteynerlerinin adres sorunundan dolayı sorun masasına düşmesini minimize etmek, tahliye edilmiş konteynerlerin terminal araçları üzerinde adres beklemelerinin önüne geçmek, istiflenen ihracat konteynerlerini, gemiye yüklenmelerine kadar geçecek süre zarfında, minimum seviyede elleçlemek ve yükleme konteynerleri için terminal araçlarının yükü dolu olarak kat edecekleri mesafeyi minimize etmektir. Proje, uygulamaya alınmasından bugüne kadar geçen sürede, her yıl en az %10 yakıt tasarrufu sağlamaktadır.

2023 yılında fosil yakıtlı ekipmanlarımızı düşük karbon emisyonu sağlayan yeni ekipmanlar satın aldık. Önümüzdeki dönemde her yıl yeni yatırımlarımız ve satın almalarımız ile karbon nötr hedefimize doğru sera gazı emisyonlarımızı azaltarak ilerlemeyi hedefliyoruz.



2024 yılının üçüncü çeyreğinde önemli bir adım atarak, limanımızdaki rıhtım vinçlerini yeniledik. Daha önce kullandığımız dört adet Mobil Liman Vinci'nin (MHC) yerine, kapasitemizi artırmak ve iş süreçlerimizi iyileştirmek amacıyla, International Finance Corporation (IFC) tarafından finanse edilen, çevre dostu dört adet yeni rıhtım vinci (STS; Ship-to-Shore Gantry) satın aldık. Bu yeni yatırımla birlikte, söz konusu vinçlerin çalışmakta olduğu rıhtım özelinde hem fosil yakıt tüketimimizde hem de elleçlediğimiz her konteyner başına düşen karbon emisyonunda önemli bir azalma bekliyoruz.

Büyük konteyner terminalleri için yapılan değerlendirmeler, Ship-to-Shore rıhtım vinçlerinin, Mobil Liman Vinçlerine (MHC) kıyasla hem enerji tüketimi hem de çevresel sürdürülebilirlik açısından daha avantajlı olduğunu göstermektedir. STS'ler, genellikle yenilenebilir enerji kaynaklarından elde edilen elektrikle çalışır ve bu sayede sera gazı emisyonlarını azaltarak daha çevre dostu bir operasyon sağlar. Bu vinçler, gemilerin limanda bekleme sürelerini en aza indirerek yükleme ve boşaltma işlemlerini daha hızlı ve verimli hale getirir. Ayrıca, yükleme sırasında harcanan enerjinin bir kısmını geri kazanan özel sistemlerle donatıldıkları için enerji verimliliği de oldukça yüksektir. STS'lerin sağlam ve sabit yapısı, daha uzun ömürlü olmalarını ve dolayısıyla yaşam döngüsü boyunca daha az çevresel etki yaratmalarını sağlar. Tüm bu özellikler, STS vinçlerini yüksek hacimli ve enerji tasarruflu işlemler yapan limanlar için ideal bir seçenek haline getirmektedir.



SU YÖNETİMİMİZ

Marport, çevreye duyarlı bir şirket olarak, su yönetimini büyük bir önemle ele almaktadır. Kaynakların etkin kullanımına yönelik su tüketimleri dikkatle takip edilirken, işletme bünyesinde oluşan atık sular, Su Kirliliği Kontrolü Yönetmeliği'ne uygun olarak titizlikle yönetilmektedir. Ana Terminal'de oluşan evsel atık sular, paket evsel atık su arıtma tesisinde arıtılırken, Batı ve Kuzey Terminallerindeki evsel atık suları ve atölyelerdeki endüstriyel atık suları, kimyasal ve biyolojik reaktörlerden oluşan daha kapsamlı bir arıtma sisteminde işlenir. Yağlı atık sular için özel bir arıtma ünitesi kurulmuş olup, dengeleme havuzları, asit cracking, pıhtılaştırma ve çöktürme işlemlerinden geçirilerek biyolojik reaktörlere yönlendirilir. Arıtım sürecinin etkinliği, yetkili laboratuvarlar tarafından düzenli olarak kontrol edilmektedir.

- ▶ **Binalarımızda kullandığımız su:** 2023 yılında, İSKİ tarafından sağlanan 30.550 m³ şebeke suyu kullandık.
- ▶ **Sahada kullandığımız su:** İş makinelerini yıkamak için basınçlı su yıkama makineleri kullanmakta ve böylece su tüketimini azaltmaktayız.
- ▶ **Evsel atık su:** Tesisimizde tuvalet, lavabo, duş ve temizlik için kullandığımız sulardır ve miktarı günlük 82 m³tür.
- ▶ **Endüstriyel atık su:** İş makinesi bakım-onarımı ve araç-ekipman yıkama işlemleri sonucu oluşan atıksulardır.

ATIK YÖNETİMİMİZ

“2019 Yılından Bu Yana Sıfır Atık Limanınız”

Marport Liman İşletmeleri’nde tüm birimler, atık oluşumunu en aza indirmek, oluşan atıkları kaynağında ayırmak ve geri kazanım imkanı olanları geri kazanmak, olmayanları ise uygun yöntemlerle yönetmekle ortak sorumluluk taşımaktadır. Sıfır Atık prensibimiz, israfı önlemeyi, kaynakları daha verimli kullanmayı, atık oluşum nedenlerini ortadan kaldırmayı, atık miktarını en aza indirmeyi ve oluşan atıkları kaynağında ayırıp geri kazanmayı hedeflemektedir. Bu doğrultuda 2019 yılında yürürlüğe giren Sıfır Atık Yönetmeliği çerçevesinde kurduğumuz Sıfır Atık Yönetim Sistemi sayesinde, sıfır atık belgesi almaya hak kazandık.

Atıklarımızı endüstriyel atık yönetim planımız ve atık yönetimi prosedürümüz kapsamında etkin bir şekilde yönetiyoruz. Çalışanlarımızın kolaylıkla atıklarını ayırıp atmaları için binalarımızda yeterli sayıda ortak atık toplama kutusu bulunduruyoruz. Ayrıca, atık oluşumunu azaltmak için bireysel masa altı çöp kutularını kaldırdık ve çalışanlarımızı atıklarını atmadan önce dikkatli düşünmeye ve doğru sınıflandırma yapmalarına teşvik ediyoruz. Sürekli iyileştirmelerle sistemimizi geliştirerek geri dönüşümü artırıyor ve evsel atık miktarımızı azaltıyoruz. Çalışanlarımızın duyarlı tüketim alışkanlıkları kazanmaları için düzenli eğitimler veriyoruz. Tesisimizde faaliyetlerimiz sonucu oluşan endüstriyel atıkların atık yönetim planımıza uygun olarak lisanslı firmalar aracılığıyla geri dönüşümünün veya bertarafının yapılmasını sağlamaktayız.

Atık Kabul Tesisi Muafiyet Belgesi kapsamında, gemilerden hiçbir surette atık kabul etmemekteyiz. Türkiye’nin önde gelen çevre yönetim şirketlerinden biri olan İSTAÇ ile iş birliği yapmaktayız. İSTAÇ, yapmış olduğumuz protokol kapsamında, deniz yoluyla gemilerimizden atıkları ilgili çevre mevzuatına uygun bir şekilde toplamaktadır.

İSTAÇ veya çalıştığımız diğer lisanslı atık yönetimi firmalarını seçerken, atık yönetimi yetkinliklerine dikkat ediyoruz. Geri dönüşüme ek olarak, atık hiyerarşisine uygun enerji geri kazanımı başlığı altında Atıktan Türetilmiş Yakıt üretim potansiyeli olan firmaları tercih ediyoruz. Bu şekilde ekonomimize ve gezegenimize değer katıyoruz.

(ton)	2022	2023	Değişim
Tehlikesiz Atıklar	624,7	1103,366	77% ↑
Tehlikeli Atıklar	171,6	104,886	39% ↓



SOSYAL PERFORMANSIMIZ

Değer Yaratan Öncelikler

Belirlediğimiz dört temel değerden ikisi “Çalışanlarla Başarma” ve “Toplumsal Sorumluluk” sürdürülebilirliğin sosyal tarafını doğrudan ilgilendirmektedir. Değer yaratma modelimize paralel olarak, sadece müşteri odaklı bir yaklaşımdan ziyade, çevremizi de dikkate alıyoruz ve içinde yaşadığımız toplumun ve çalışanlarımızın haklarını korumaya özen gösteriyoruz.

Çalışanlarımız

Çalışanlarımız başarımızın temel taşıdır ve stratejimiz doğru kişileri doğru pozisyonlara yerleştirmektir. Her yeni ekip üyesi, şirketin vizyon ve misyonunu somutlaştırarak ve kurumsal kültürümüzün sürekliliğine katkıda bulunarak bütünlüğümüzün ayrılmaz bir parçası haline gelir. Bu nedenle, işe alım sürecinde adayların şirket kültürümüzle uyumuna özellikle dikkat ediyoruz. Çalışanlarımızın fiziksel, çevresel, mesleki, zihinsel ve duygusal sağlığını destekleyen sağlıklı bir ortam yaratmaya inanıyoruz.

Şirketimizle ilişkide olan hiç kimsenin insan haklarından mahrum kalmaması, psikolojik veya fiziksel olarak zarar görmemesi için yüksek hedefler belirliyoruz ve insan hakları konularını günlük iş faaliyetlerimize entegre ederek sosyal performansımızı geliştiriyoruz. Gerek işe alım gerekse çalışma ortamında dil, ırk, cinsiyet, siyasi düşünce, felsefi inanç, din ve benzeri nedenlere dayalı ayrımcılığa veya farklı muameleye toleransımız sıfırdır.

Şirket değerlerimizi her çalışanın günlük eylem ve tutumlarına yerleştirerek iş gücümüzün sürdürülebilir üstün performansını sağlamayı amaçlıyoruz. İnsan Kaynakları politikamızın herkes tarafından anlaşıldığından emin olmak için ilkelerimizi temel değerlerimize dayalı olarak geliştirdik. Çalışan ilişkilerinde temel yaklaşımımız karşılıklı güven ve saygının tesis edilmesi, şeffaf ve açık iletişimin benimsenmesi, kişisel bilgilerin gizliliğinin korunması ve fırsat eşitliği ilkesinin gözetilmesidir. Tüm süreçlerimizi yerel yasalara ve yönetmeliklere uygun olarak tasarladık. Çalışanlarımızdan, şirketin yönetmeliklerine, prosedürlerine ve Etik Uyum Kurallarına uymalarını beklemekteyiz. Belirli prosedürlerle tanımlanan bu kuralları, çalışanlarımızın çıkarlarına uygun olarak işyerinde motivasyonu ve çalışma barışını sağlamak için hazırladık.



Giriş



Sürdürülebilirlik Stratejimiz ve Öncelikli Konularımız



Kurumsal Sürdürülebilirlik Yönetişimiz



Çevresel Yönetim Sistemimiz



Sosyal Performansımız



Ekonomik Kalkınmaya Yönelik İş Birliklerimiz



Göstergeler



GRI Endeksi

► **İnsan Kaynağı Planlaması** yaklaşımımız doğrultusunda, doğru zamanda uygun becerilere ve yeterli çalışan sayısına sahip olduğumuzdan emin olmak için gelecekteki insan kaynakları ihtiyaçlarını sistematik olarak belirliyoruz. Planlama sürecimiz, mevcut iş gücü kapasitemizi değerlendirmeyi, emeklilikleri veya işten ayrılmaları öngörmeyi, beceri boşluklarını analiz etmeyi ve limanımızın operasyonel hedeflerine dayalı olarak gelecekteki istihdam ihtiyaçlarını belirlemeyi içerir. Ayrıca yetenekli bir iş gücü hazırlamak için işe alım, eğitim ve gelişim stratejileri uyguluyoruz. Buna ek olarak, İK planlamasıyla birlikte, zamanlama ve verimliliğin önemli olduğu dinamik liman ortamımızda operasyonları kesintisiz olarak sürdürmek için kritik pozisyonları aksatmadan karşılayacak yedek personelin hazır olmasını sağlamaktayız.

► **Öğrenen Organizasyon** olmanın bilinciyle, çalışanlarımızı motive etmek ve iş gücü performansımızı korumak için kişisel gelişim planlamasına, eğitim-gelişim sürecinin tasarımına, kariyer ve performans yönetimine, potansiyellerin gözden geçirilmesine ve kurumsal yedeklemeye önem veriyoruz. Çalışan gelişiminin, kurumun başarısına katkı sağlayan önemli bir faktör olduğuna inanıyor ve çalışanlarımızı etkin ve yenilikçi eğitim-gelişim süreçlerine dahil ediyoruz.

► **Kişisel Gelişim Modeli:** Hem bireysel hem de organizasyonel gelişime katkı sağlayan “Kişisel Gelişim Modelimiz” ile çalışanlarımıza, kariyer hedeflerini oluşturmaları ve bu hedefler doğrultusunda teknik, kişisel gelişim ve kariyer seçenekleriyle ilgili adımları atmaları için destek oluyoruz. **Liderlik Akademisi** ile yönetici kadrolarımızı da Liderlik Model’imizin kılavuzluğunda tasarlanan programlarla destekliyor, yönetsel beceriler geliştirmelerine yardımcı oluyoruz.

► **Performans Değerlendirme Sistemi:** Organizasyonun gereksinimi ve çalışanların beklentisi doğrultusunda, çalışanlara adil muamele yapılması, ayrımcılık yapılmaması ve eşit fırsat tanınmasını teşvik etmek için yetenek haritalaması ve yedekleme planları oluşturuyoruz. Çalışanlarımızın kişisel gelişim planlarını göz önünde bulundurarak yeteneklerini ve becerilerini doğru zamanda, doğru yerde ve doğru biçimde konumlandırıyoruz. Unvan ve kişiden bağımsız, işin içeriğine dayalı bir iş değerlendirme sistemi uyguluyoruz ve işlerin, kurum hedeflerine ulaşmadaki katkısını ölçüp sorumluluk seviyelerine göre sıralıyoruz. İş değerlendirmelerinin ardından, piyasa ücret araştırmaları ile rekabete dayalı ödeme gücümüzü belirleyerek adil bir ücret ve yan haklar politikası geliştiriyoruz.

Çalışanlarımıza mevzuat ve yönetmeliklere uygun olarak örgütlenme özgürlüğü tanıyoruz. Ulusal mevzuatta belirtildiği üzere hiçbir şekilde çocuk işçi çalıştırmıyoruz. Zorla çalıştırmama, alıkoymama, yasalara uygun ücretlendirme ve cinsiyet eşitliği konuları, iş yapış tarzımızın vazgeçilmez unsurlarındandır. Birlikte iş yaptığımız üçüncü taraflar, tedarikçilerimiz ve tüm paydaşlarımızdan aynı yaklaşımı bekliyoruz. Engelli kişilerin istihdamını, lise ve üniversite öğrencilerinin desteklenmesini önceliklendiriyoruz. Çalışanların şirket yönetimiyle doğrudan iletişime geçeceği mekanizmaları kurarak açık iletişim ilkesiyle hareket ediyoruz.

Fırsat Eşitliği ve Kapsayıcılık

Çoğunluğu (%88) Operasyon ve Teknik departmanlarda görevli olmak üzere 900 çalışmamız vardır.

Toplam çalışmamızın %70'i saha çalışanıdır. Ofis çalışanlarında %19 olan kadın çalışan oranımız, toplam çalışanlarımızın da %6'sını oluşturmaktadır. Yönetim kadrosunun dörtte biri kadınlardan oluşmaktadır.

Organizasyonel ihtiyaçlar ve çalışan beklentisi doğrultusunda; çalışanlara adil muamele yapılması, ayrımcılık yapılmaması ve eşit fırsat tanınmasını teşvik etmek için yetenek haritalaması ve yedekleme planları oluşturuyoruz. Ayrıca, çalışanlarımızın kişisel gelişim planlarını göz önünde bulundurarak yeteneklerini ve becerilerini doğru zamanda, doğru yerde ve doğru biçimde konumlandırıyoruz. Eşitlik ilkesine inanıyoruz. Asla cinsiyet, ırk, milliyet, inanç veya siyasi görüş ayrımı yapmıyoruz. Tüm çalışanlarımızın sağlıklı bireyler olarak çalışmasına önem veriyoruz.

Seçme ve Yerleştirme sistemimizin dayanağı 'doğru işe doğru insan' anlayışıdır. Bu anlayışla, şirket değerlerimize ve ana yetkinliklerimize uygun, değişime ve gelişime açık, enerjik, motivasyonu yüksek ve bizi bir adım daha ileri taşıyabilecek kişileri aramıza katmaya özen gösteriyoruz. Yeni çalışma arkadaşlarımızı seçerken geçerliliği ve güvenilirliği kanıtlanmış, bilimsel temelleri olan seçme ve değerlendirme araçları kullanıyoruz. İstihdam kararlarında eşit fırsat ve adil muamele ilkelerine bağlı kalıyoruz.

Eğitim ve Farkındalık

Eğitim ve gelişimin, liman performansının artırılmasında ve nitelikli iş gücümüzün yanı sıra teknolojinin etkin kullanımının sağlanmasında oynadığı kritik rolün son derece farkındayız. Limanların insan ve teknolojinin birlikte çalıştığı sosyo-teknik sistemler olduğunu kabul ederek, insan kaynakları yönetimine, özellikle de eğitim bileşenine, güçlü bir vurgu yapıyoruz. Limanımızın verimliliğinin yalnızca teknolojiye değil aynı zamanda personelimizin bilgi, beceri ve tutumlarına bağlı olduğunu biliyoruz.

Eğitim ve gelişim yaklaşımımız, eğitim çabalarımızın hem etkili hem de verimli olmasını sağlayan kapsamlı ve metodik bir süreçtir. Bu yaklaşımımız eğitim ihtiyaçlarının analiz edilmesini, eğitim amaçlarının tanımlanmasını, spesifik eğitim hedeflerinin belirlenmesini, eğitimin verilmesi için uygun stratejilerin ve kanalların seçilmesini, eğitim programlarının uygulanmasını, etkinliklerinin değerlendirilmesini ve gerekli iyileştirmelerin yapılmasını içermektedir. Bu yapılandırılmış yaklaşım, iş gücümüzün, teknolojik altyapısal ve prosedürel değişikliklerle sürekli olarak değişen liman endüstrisinin taleplerini karşılmasına yardımcı oluyor.

Sürekli eğitim ve gelişime yatırım yaparak, personelimizin kariyerleri boyunca yetkinliklerini korumakla kalmayıp onları geliştirmeyi amaçlıyoruz. Bu, sadece operasyonel etkinliğimize ve verimliliğimize katkıda bulunmakta aynı zamanda çalışanlarımızın yüksek iş memnuniyeti ve bağlılığı göstermelerini sağlamaktadır. Nitelikli iş gücünü korumanın maliyetli ve meşakkatli olduğunun farkındayız. Ancak, bunlar geleceğimize yaptığımız temel yatırımlardır. Bu sistematik eğitim çabaları,

insan kaynaklarımızı mümkün olduğunca etkin bir şekilde kullanmamızı, hedeflerimizi gerçekleştirmemizi ve rekabetçi liman endüstrisinde uzun vadeli başarı sergilememizi sağlamaktadır.

Eğitime verdiğimiz önemi kişi başına eğitim rakamlarımız da göstermektedir. 2023 yılında, genel, iş odaklı iç ve dış ve alt yüklenicileri de hedef alan toplam 24.300 saat eğitim sunduk. Yine, 2023 yılında, beyaz yakalı çalışanlarımız için 6.000 saat (kişi başı ortalama 22,9 saat), mavi yakalı çalışanlarımız için ise 18.200 saat (kişi başı ortalama 28,5 saat) olmak üzere toplamda 24.300 saat eğitim sunduk. Bu eğitimlerin %80,5'i (19.550 saat) iç eğitim, %19,5'i (4.750 saat) ise dış eğitimdir. Sürdürülebilirlik projesine başlamamızla birlikte, dört adet modülden oluşan Sürdürülebilirlik Eğitimleri düzenledik. Bu eğitimleri daha sonra videoya dönüştürerek eğitim portalımıza yükledik. Tüm çalışanlarımızın bu videoları izlemesini sağladık. Şirketimize girişte oryantasyon adımlarından biri haline dönüşen Sürdürülebilirlik Eğitim Modülü ile 2023 senesinde 120 kişiye toplamda 714 saatlik eğitim verdik.

Çalışan Bağlılığımız ve İyi Uygulamalarımız

Günümüzün modern dijital limanlarını etkin bir şekilde işletmek için gerekli olan nitelikli personeli bünyemize katmak, eğitmek, elde tutmak için çeşitli programlar ve girişimler uyguladık. Bu programlar ve girişimler sayesinde, hızla gelişen denizcilik ve limancılık sektöründe rekabetçi kalabilmek için ileri teknoloji ve uzman insan gücünü bir araya getirerek en yüksek verimi ve sürdürülebilirliği hedefliyoruz.

Uyguladığımız programlar ve girişimler, çalışanlarımızın sadece mesleki becerilerini geliştirmekle kalmayıp, aynı zamanda işlerine olan bağlılıklarını ve memnuniyetlerini de artırmayı hedefliyor. Kapsamlı eğitim ve gelişim fırsatları sunarak, her bir çalışanımızın kendisini değerli hissetmesini ve işine daha fazla sahip çıkmasını sağlıyoruz. Bu sayede, limanımızın küresel pazardaki rekabet gücünü artıran, yüksek motivasyona sahip ve kararlı bir ekip oluşturuyoruz.

Her üç yılda bir düzenlediğimiz "Liman'ın Sesi" anketiyle çalışanlarımızın görüşlerini alarak, iş süreçlerimizi onların beklentilerine göre şekillendiriyoruz. Çalışan memnuniyeti bizim için öncelikli olduğundan, düzenli olarak çalışanlarımızla etkileşimde bulunuyor, görüşlerini dinliyor ve iş süreçlerimizi iyileştirmek için çalışıyoruz. Bu anket sayesinde, çalışanlarımızın ihtiyaçlarını daha iyi anlayarak onlara özel çözümler sunabiliyoruz.

İşe Alım Süreçleri Dijitalleşme Projesi

İnsanı merkeze alan dijital dönüşüm mottosuyla İK süreçlerinde dijitalleşmeyi ön planda tutuyoruz. İK liderliğinde, zaman ve mekana bağlı kalmayan çevik bir organizasyon olmak için teknolojinin tüm imkanlarını birçok süreçte kullanıyoruz. Yenilenen web sitemizdeki Kariyer sekmesi üzerinden özgeçmişlerin alınması için web sitemizle 'Peoplise' süreçlerimizi entegre ettik. İşe alım sürecinde destek aldığımız 'Assessment Systems' ve SHL firmalarındaki envanterlerimizi grubumuz için güncelledik. Güncellediğimiz beyaz yaka ve mavi yaka testlerimizi Peoplise platformu ile online olarak uygulamaya başladık ve ilk mülakatları çevrim içi hale getirdik.

Liderlik Akademisi

Liderlik Akademisi projemiz kapsamında, farklı kademedeki yöneticilerimize özel eğitimler düzenliyoruz. 27 kişiden oluşan Pruva gruplarındaki müdürlerimize "Etkin Rehberlik Etme" eğitimi verirken, 40 kişilik Alesta gruplarındaki yöneticilerimize "Çatışma Yönetimi ve Güvenli Davranış" konularında eğitimler sunuyoruz. Liman ve Terminal İşletmeleri grubunda ise, şef kadroları için "Yeni Nesil Liderlik" programımızı başlattık. Bu programda, şeflerimizin liderlik becerilerini geliştirmek için "Liderlik Alet Çantası", "İş Başında Koçluk" ve "Geribildirim" konularında eğitimler veriyoruz. Bu eğitimler, katılımcıların aktif olarak öğrenmelerine ve geliştirdikleri becerileri iş hayatında uygulamalarına olanak tanıyor. 57 şefimizin katıldığı bu eğitimler, katılımcıların aktif olarak öğrenmelerine ve geliştirdikleri becerileri iş hayatında uygulamalarına olanak tanıyor.

Kişisel Gelişim Modeli

Liderlik Modeli kapsamında hayata geçirdiğimiz Kişisel Gelişim Modeli ile çalışanlarımızın gelişimine katkı sağlıyoruz. Çalışanlarımızın kendi gelişim alanlarını belirlemesi için Kişisel Gelişim Formu doldurmalarını istedik. Yöneticilerimizle birlikte bu formlar değerlendirilip, çalışanlarımız için özel gelişim planları oluşturuldu ve bu doğrultuda aksiyonlar alındı.

İnsan Kaynağı Planlaması (İKP) Modeli

Organizasyonun yönetici ve kritik pozisyonları için yedekleme planlarını oluşturuyoruz. İlgili yedekleme planlarına göre mevcut insan kaynağının yeterliliğini ve kurum ihtiyaçlarını göz önünde bulundurarak, çalışanları doğru zamanda, doğru yerde ve doğru biçimde konumlandırıyoruz. Kilit pozisyonların sürdürülebilirliğini sağlayacak insan gücünü zamanında geliştiriyor, yatay ve dikey kariyer fırsatlarıyla elde tutuyoruz. İKP uygulamasının 2022 sonunda sunum toplantısını yaptık., 2023 yılı içerisindeki terfi ve gelişim planlarını da buna göre icra ettik. 2023 yılı için sunumları da yıl sonunda gerçekleştirdik ve 2024 yılı içerisindeki terfi ve gelişim planlarını görüştük. İnsan Kaynakları Planlaması modelini 3 kez tekrar ettik.

Patika

Yetkin teknisyen yetiştirmek ve terfi süreçlerini daha şeffaf hale getirmek amacıyla Patika Projesi'ni başlattık. Bu proje sayesinde, çalışanlarımızın mevcut ve bir üst pozisyon için gereken yetkinliklerini değerlendirme merkezleri aracılığıyla objektif bir şekilde ölçüyoruz. Değerlendirme sonuçlarına göre çalışanlarımızın terfi süreçlerini başlatıyor veya eksik olduğu alanlarda gelişimlerini destekliyoruz. Mavi yakalı çalışanlarımız için özel olarak tasarladığımız Patika programını 2022 yılında Marport Teknik Hizmetler Departmanı'nda pilot olarak uygulamaya koyduk. Bu program sayesinde çalışanlarımızın kariyer gelişimlerini planlıyor ve onların beklentilerini daha iyi yönetiyoruz. 2023 yılında programı tüm departmanlara yaydık ve bu yıl da Marport İş Makineleri Operasyon Departmanı'nda uygulamaya başladık. İhtiyaç duyulduğunda operatör atamalarını bu program çerçevesinde gerçekleştireceğiz.

Kişisel Gelişim ve Eğitim Portalı: Horizon

Kişisel Gelişim Modeli ve Eğitim süreçlerimizi daha kullanıcı dostu ve etkili bir şekilde çalışanlarımızın deneyimleyebilmesi amacıyla Kişisel Gelişim ve Eğitim Portalı olarak tasarladığımız, "Horizon" platformu çalışmaları tamamlanma aşamasına gelmiştir. 2024 yılında, platformun lansmanını yapıp hayata geçirdik. Horizon 'da çalışanlar Kişisel Gelişim Formunu platform üzerinden tamamlayabilecek, formunun onay sürecini ve eğitim süreçlerini takip edebilecektir. Aynı zamanda, platform üzerinden kariyer hedeflerini ve gelişim planlarını izleyebilecek ve geçmiş dönemler ile kıyas alıp gelişim ve ilerleme sürecini gözlemleyebilecektir.

Marport Mobil Uygulama (LİMON)

2021 yılında Marport için geliştirilen Limon Mobil Uygulamasını, çalışanların ihtiyaçlarını dijital ortamda 7/24 karşılaması amacıyla, 2022 yılında Liman ve Terminal İşletmeleri Grubu geneline yayarak aktif olarak kullanmaya başladık. LİMON üzerinden, kullanıcılar özlük ve iletişim bilgilerine, izin yönetimi ekranlarına, ücret bordrolarına, alınan eğitim bilgilerine, etik hattına, öneri sistemine, ihlal bildirimlerine, çeşitli anketlerin uygulanabileceği platformlara, iş güvenliği bildirimlerine, şirket içi duyurulara, iç işe alım ilanlarına, çeşitli prosedür ve yönetmeliklere ve bireysel taleplerin iletilebileceği alanlara ulaşabiliyor.

Limanın Sesi

Üç yılda bir düzenlenen 'Liman'ın Sesi - Çalışan Bağlılığı ve Motivasyonu Anketi' aracılığıyla çalışanlarımızın fikir ve önerilerini bizlerle paylaşmalarına olanak sağlıyor çalışanlarımızın gözünden grubumuzun güçlü ve gelişime açık yönlerini değerlendiriyoruz. Liman'ın Sesi- Çalışan Bağlılığı ve Motivasyonu Anketi sonuç detaylarını içeren raporları ilgili yöneticiler ile paylaştık ve ekipleriyle sonuçların paylaşılması yönünde toplantılar düzenledik.

Gerek sonuç raporları gerekse çalışanlar ile yapılan değerlendirme neticesinde belirlenen konu başlıkları ve aksiyon planlarının oluşturulması ve sürecin takibi ve raporlanması ile ilgili süreçleri işlettik. Anket, memnuniyet, bağlılık ve motivasyon olarak üç ana başlığı değerlendirmektedir.

Memnuniyet (Çalışanlarımızın onlara sağlamış olduğumuz imkanlardan duyduğu hoşnutluk düzeyi)

2022
BEYAZ YAKA: %70,1
MAVİ YAKA: %65,7

2019
BEYAZ YAKA: %62,0
MAVİ YAKA: %49,4

2019 verileri kıyaslandığında, beyaz yaka memnuniyeti %8,1, mavi yaka memnuniyeti %16,3 artmıştır. 2022 yılına ait Türkiye geneli memnuniyet ortalaması beyaz yaka için %65,7; mavi yaka için %68,4 olarak belirlenmiştir.

Bağlılık (Çalışanlarımızın şirkete ait hissetme ve burada çalışmaya devam etme eğilimleri)

2022
BEYAZ YAKA: %77,2
MAVİ YAKA: %76,2

2019
BEYAZ YAKA: %67,7
MAVİ YAKA: %66,1

2022 yılına ait Türkiye geneli bağlılık ortalaması beyaz yaka için %72,7; mavi yaka için %75,2 olarak belirlenmiştir. 2019 verileri kıyaslandığında beyaz yaka bağlılığı %9,5, mavi yaka bağlılığı %10,1 artmıştır.

Motivasyon (Çalışanlarımızın işini severek ve keyifle yapma hissi)

2022
BEYAZ YAKA: %81,9
MAVİ YAKA: %83,8

2019
BEYAZ YAKA: %77,1
MAVİ YAKA: %78,4

2022 yılına ait Türkiye geneli motivasyon ortalaması beyaz yaka için %80,6; mavi yaka için %78,4 olarak belirlenmiştir. 2019 verileri kıyaslandığında beyaz yaka motivasyonu %4,8, mavi yaka motivasyonu %5,4 artmıştır.

Pusula

'İhtiyaç anında her an yanında' vizyonuyla, 2022'nin sonunda hayata geçirdiğimiz "Pusula Çalışan Destek Hattı" tüm çalışan ve ailelerini kapsamaktadır. 7/24 destek servisinde uzman profesyoneller, çalışanlarımıza, iş ve özel hayatta başa çıkmakta zorlandıkları alanlarda, danışmanlık hizmeti vermektedir.

Ayrıca, çalışanlarımız ve aileleri yılda 6 kez yüz yüze psikolojik danışmanlık, mali bilgi, hukuki bilgi, tıbbi danışmanlık, ofis ergonomisi, yenidoğan bakım bilgisi, sağlıklı beslenme, sosyal yaşam, tekno destek ve veteriner danışmanlığı gibi hizmetlerden de yararlanabilmektedirler.

Marport Sosyal Aktivite Grubu Çalışmaları

2019 yılından beri geleneksel hale getirdiğimiz Marport Olimpiyatları'nı bu yıl da büyük bir coşkuyla gerçekleştirdik. Masa tenisi, dart ve tavla branşlarında düzenlenen müsabakalarımıza limanımızın farklı departmanlarından toplam 133 çalışanımız katıldı. Çalışanlarımızın bir araya gelerek keyifli vakit geçirmesini ve şirket içi iletişimi güçlendirmesini amaçlayan bu etkinlikte finale kalan arkadaşlarımız çeşitli ödüllerle takdir edildi.



ÇALIŞAN SAĞLIĞI VE İŞ GÜVENLİĞİ UYGULAMALARIMIZ

Sağlık Emniyet Çevre (SEC) Departmanımız iş sağlığı ve güvenliği süreçlerini ve buna bağlı çalışmalarını düzenli olarak yürütmektedir. Departman bünyesinde görev yapan iş güvenliği uzmanlarımız, doktorlarımız, işyeri hemşirelerimiz, iş sağlığı ve güvenliği standartlarını 7/24 takip etmektedir. 2007 yılında OHSAS 18001 standardıyla başladığımız ve 2020'den beri ISO 45001 standardı ile devam etmekte olduğumuz İş Sağlığı ve Güvenliği Yönetim Sistemimiz sayesinde, limanımızda proaktif bir yaklaşım benimsiyoruz. Bu kapsamda düzenli olarak risk analizleri yapıyor, yasal gereklilikleri takip ediyor ve iş güvenliği kültürünü güçlendirmeye yönelik projeler geliştiriyoruz. Saha kontrolleri, acil durum tatbikatları gibi uygulamalarımızla da iş sağlığı ve güvenliği risklerini en aza indiriyor, çalışanlarımızın güvenliğini sağlıyoruz.

Çalışanlarımızın, yüklenicilerimizin ve tedarikçilerimizin yetkinliğinin ve farkındalığının artması için çalışanlara mesleki ve kişisel gelişim eğitim imkanları sağlıyoruz. Yeni işe başlayan çalışanlarımıza mentor eşliğinde oryantasyon programı sunuyor, sonrasında çalışanlarımızın gelişime açık yönlerine iyileştirmeye yönelik destek sunuyoruz. Marport olarak, çalışan sağlığını korumak ve meslek hastalıklarını önlemek adına işyerimizdeki sağlık biriminde 7/24, iki işyeri hekimi, bir hemşire, 3 paramedik ve bir hasta nakil ambulansı bulundurmaktayız. Sağlık birimimizde; çalışanların işe giriş/işten çıkış muayeneleri, periyodik sağlık kontrolleri, hijyen kontrolleri, ortak sosyal alan denetimleri, poliklinik muayeneleri, sağlık risklerinin belirlenmesi, sağlık eğitimleri ve iş kazası durumlarında çalışanlara müdahale konularında faaliyetler gerçekleştirilmektedir.

İş güvenliğinin bir kültür olarak benimsendiği, her çalışanın kendisinin bu sorumluluğu hissettiği bir anlayışla iş güvenliği faaliyetlerimizi uzman kadromuz nezaretinde yürütüyoruz. Beş kişilik İSG ekibinin hizmet verdiği Marport, iş güvenliği uygulamalarında teknolojik ve nitelikli çözümlere yer vererek, riskleri minimum seviyeye indirmektedir. 2024 yılı itibariyle vardiyalardaki İSG kontrollerinin genişletilmesi ve İSG Kültürünün yaygınlaştırılması amacıyla Vardiya İSG Personellerinin görevlendirilmesi ile ekibimiz genişlemeye devam etmektedir. İş güvenliğinde çalışan katılımına önem veren Marport, tehlikeli durumların/ramak kala olayların bildirilmesi ve önerilerin iletilmesi amacıyla çalışanlarına mobil uygulama üzerinden imkan sağlamaktadır. Bunun yanında, iki ayda bir toplanan iş sağlığı ve güvenliği kurullarında, çalışan temsilcileri özgürce fikirlerini beyan etmekte ve çözüm önerileri sunmaktadır.



Tedarik Zincirimizde İSG

Çalışanlarımızı sadece kendi bünyemizde değil, tedarik zincirimizdeki tüm paydaşlarımızı da kapsayan geniş bir çerçevede değerlendiriyoruz. Zorla çalıştırma, çocuk işçiliği gibi konularda olduğu kadar, iş sağlığı ve güvenliği konusunda da tedarikçilerimizden aynı hassasiyeti bekliyoruz. Bu kapsamda, tüm paydaşlarımızla düzenli iletişim halinde bulunuyor, onların beklentilerini öğreniyor ve kendi uygulamalarımız hakkında bilgi veriyoruz. Limanımıza gelen tüm araç şoförlerine broşürler ve bilgilendirme ekranları aracılığıyla güvenlik kurallarını hatırlatıyoruz. Çalışma İzni Prosedürü sayesinde, limanımızda çalışan tüm paydaşların güvenliğini sağlıyoruz. Ayrıca, uluslararası standartlara uygun olarak, yüklenicilerimizden de iş sağlığı ve güvenliği konusunda yüksek standartlara uymalarını bekliyoruz. Düzenli olarak yapılan koordinasyon toplantılarıyla, yüklenicilerimizle iş birliği içinde çalışarak güvenli bir çalışma ortamı oluşturuyoruz.

TOPLUMSAL KATILIMIMIZ

Doğal Kaynakların ve Deniz Yaşamının Korunması

Çevre stratejimiz, sadece emisyonları azaltmakla kalmayıp, doğal kaynakları koruyarak ve özellikle faaliyet gösterdiğimiz kıyı ekosistemlerine duyarlı olmayı hedefliyor. Bu kapsamda, su, atık ve biyoçeşitlilik yönetimi alanlarında belirlediğimiz hedeflere ulaşmak için hep birlikte çalışıyoruz. Deniz ekosisteminin korunması için düzenli olarak deniz suyu analizleri yapıyoruz. Atık suların arıtılması ve deniz kirliliğine müdahale için hazırladığımız acil durum planı kapsamında, yılda iki kez tatbikat gerçekleştiriyor ve gerekli ekipmanları limanımızda bulunduruyoruz.

Toplumsal Gelişmeye Katkımız

Toplumumuzun refahına katkıda bulunmak ve farkındalık yaratmak amacıyla çeşitli sosyal sorumluluk projeleri yürütüyoruz. 2023 yılında Türkiye'nin güneydoğusunda meydana gelen büyük depremde, bölgede yaşayan vatandaşlarımıza destek olmak için harekete geçtik. Bünyesinde faaliyet gösterdiğimiz Arkas Holding tarafından, acil destek kapsamında yürütülen bu yardım projesine Marport olarak biz de dahil olduk ve Kahramanmaraş'a AFAD standartlarına uygun 200 adet tam donanımlı konteyner ev bağışlamak suretiyle, depremzede ailelerin acil barınma ihtiyaçlarına katkı sağladık.

Paydaşlarımızla İletişimimiz ve İş Birliklerimiz

Sürdürülebilirlik çalışmalarımız hakkında paydaşlarımızla şeffaf bir iletişim kurmak önceliğimizdir. Kendi veri toplama sistemimizi geliştirerek, kabul görmüş standartlara uygun ve sektöre özel veriler elde ediyoruz. Bu sayede, sürdürülebilirlik yolculuğumuzda nerede olduğumuzu hem kendimiz ölçüyoruz hem de tüm paydaşlarımızla paylaşıyoruz. Web sitemiz, sosyal medya kanallarımız, iç iletişim araçlarımız ve düzenli toplantılarla birlikte paydaşlarımızla etkileşim halindeyiz. Müşteri geri bildirimlerini önemsiyor, şikayetleri sistematik olarak takip ediyor ve çözümler üretiyoruz. Sektördeki dernek ve birliklere üye olarak sektördeki gelişmelere katkı sağlıyoruz.

AMBARLI LİMAN TESİSLERİ

İstanbul, Beylikdüzü ilçesinde konumlanmış bulunan Ambarlı Liman Tesisleri içinde, paydaşlarımız ve işbirliklerimiz ile konteyner liman işletmeciliği faaliyetlerimizi yürütüyoruz.

MARPORT	
İÇ PAYDAŞLAR	DIŞ PAYDAŞLAR
Çalışanlar Taşeronlar	Müşteriler Tedarikçiler Acenteler Gümrük Komisyoncuları Nakliye Firmaları Komşu İşletmeler Altaş Arpaş Mahalli Halk Rakipler İş Ortakları Sivil Toplum Kuruluşları Sigorta Şirketleri Enerji Dağıtım Firmaları Muhtelif Bankalar International Finance Corporation (IFC) Bağımsız Denetim Firması Ambarlı Bölge Liman Başkanlığı Ambarlı Gümrük Müdürlüğü Ambarlı Limanı Mülki İdare Amirliği Beylikdüzü Belediyesi İstanbul Büyükşehir Belediyesi Sosyal Güvenlik Kurumu Çalışma ve Sosyal Güvenlik Bakanlığı Çevre, Şehircilik ve İklim Değişikliği Bakanlığı Enerji ve Tabii Kaynaklar Bakanlığı Gelir İdaresi Başkanlığı Sanayi ve Teknoloji Bakanlığı Ticaret Bakanlığı Ulaştırma ve Altyapı Bakanlığı

İŞ BİRLİKLERİMİZ
Dış Ekonomik İlişkiler Kurulu (DEİK) Türkiye Liman İşletmeleri Derneği (TURKLİM) İMEAK Deniz Ticaret Odası Hizmet İhracatçıları Birliği (HİB) Uluslararası Taşımacılık ve Lojistik Hizmet Üretenleri Derneği (UTİKAD) Uluslararası Yatırımcılar Derneği (YASED) Türkiye Kalite Derneği (KALDER) Propeller Club Alman Türk Ticaret ve Sanayi Odası İtalyan Ticaret Odası Üniversiteler Altaş Arpaş

EKONOMİK KALKINMAYA YÖNELİK İŞ BİRLİKLERİMİZ

Ekonomik Değer Yaratma

Müşterilerimizin ihtiyaçlarını en iyi şekilde karşılayarak ekonomik büyümeyi hedefliyoruz. Bu amaçla, iş süreçlerimizi otomasyon ve dijitalleşme ile optimize ederek verimliliğimizi artırmayı planlıyoruz.

Otomasyon, iş süreçlerimizi hızlandırıp verimliliği artırmanın yanı sıra, çalışanlarımız için daha güvenli ve ergonomik bir çalışma ortamı yaratmaktadır. Tekrarlayan ve riskli görevleri makinelere devrederek, çalışanlarımızın daha yaratıcı ve stratejik işlere odaklanmalarını sağlıyoruz. Bu sayede hem iş gücümüzün yetkinliklerini artırıyor hem de liman sektöründe istihdam olanaklarını genişletiyoruz.

Şirketimizin güvenlik, verimlilik ve üretkenlik hedeflerine ulaşmasında dijital dönüşümün çok önemli bir rolü bulunmaktadır. Bu doğrultuda, farklı terminal sistemlerimizi entegre eden kapsamlı bir bilgi sistemi geliştirdik. Bu sistem sayesinde topladığımız verileri analiz ederek, terminal performansımızı daha iyi değerlendiriyor ve geliştirmek için yeni stratejiler belirliyoruz. Böylece, terminal operasyonlarımızın hem daha verimli hem de daha güvenilir hale gelmesini sağlıyoruz.

Üretkenlik ve verimliliğin birbirini tamamlayan iki kavram olduğuna inanıyoruz. Bu nedenle, üretkenliği artırırken verimlilikten ödün vermiyor, aynı kaynakları kullanarak daha fazla iş üretmeyi hedefliyoruz. Bu yaklaşımımız, iş güvenliğine de önem vererek, 'Tercih Edilen Terminal Operatörü' olma hedefimizin temelini oluşturmaktadır.

Müşteri Odaklı Hizmet Anlayışımız

Sürdürülebilirlik çalışmalarımız hakkında paydaşlarımızla şeffaf bir iletişim kurmak önceliğimizdir. Kendi veri toplama sistemimizi geliştirerek, kabul görmüş standartlara uygun ve sektöre özel veriler elde ediyoruz. Bu sayede, sürdürülebilirlik yolculuğumuzda nerede olduğumuzu hem kendimiz ölçüyoruz hem de tüm paydaşlarımızla paylaşıyoruz. Web sitemiz, sosyal medya kanallarımız, iç iletişim araçlarımız ve düzenli toplantılarla birlikte paydaşlarımızla etkileşim halindeyiz. Müşteri geri bildirimlerini önemsiyor, şikayetleri sistematik olarak takip ediyor ve çözümler üretiyoruz. Sektördeki dernek ve birliklere üye olarak sektördeki gelişmelere katkı sağlıyoruz.



Giriş



Sürdürülebilirlik Stratejimiz ve
Öncelikli Konularımız



Kurumsal Sürdürülebilirlik
Yönetişimiz



Çevresel Yönetim
Sistemimiz



Sosyal
Performansımız



Ekonomik Kalkınmaya
Yönelik İş Birliklerimiz



Göstergeler



GRI Endeksi

Müşterilerimizle açık ve şeffaf bir iletişim sürdürerek hizmetlerimizdeki her türlü değişiklik, gecikme veya iyileştirme hakkında bilgi sahibi olmalarını sağlıyoruz. Fiyatlandırma, prosedürler ve politikalarımız da dahil olmak üzere tüm süreçlerimizde şeffaflığı ön planda tutuyoruz. Müşteri memnuniyetini en önemli önceliğimiz olarak görüyor ve çalışanlarımızın bu konuda farkındalığını sağlıyoruz. Müşterilerimize güvenilir bir hizmet sunmak için operasyonel verimliliğimizi geliştirmeye odaklanıyor ve iş birliği içinde çalışıyoruz.

Sürekli iyileştirme felsefesinden hareketle, müşteri geri bildirimlerine ve performans ölçütlerine dayalı olarak uygulamalarımızı düzenli olarak güncelliyor ve müşteri beklentilerini karşılamakla kalmayıp bu beklentilerin üzerinde hizmet sağlıyoruz. Bu yaklaşım sadece hizmet sunumumuzu geliştirmekle kalmıyor, aynı zamanda sürdürülebilir ve ileri görüşlü bir liman işletmecisi olarak sektördeki konumumuzu güçlendiriyor.

► **Müşteri Memnuniyet Anketleri**

Tüm çalışanlarımız hizmetlerimizde müşteri odaklılık prensibini benimsemektedir. Tüm müşteri geri bildirimlerini değerlendirerek çözüme kavuşturuyoruz ve en kısa zamanda müşterilere geri dönüş sağlıyoruz. Bu süreci iyileştirmek ve hizmetlerimizin kalitesini ve müşteri memnuniyetini artırmak için ISO 10002 Müşteri Memnuniyeti ve Şikayet Yönetim Sistemini kurduk. Bu sistemle, müşterilerimizin şikayet, talep, öneri ve bilgi talepleri gibi geri bildirimlerini web sitesi, telefon, yüz yüze ve liman içerisindeki kiosklar üzerinden sistematik olarak kayıt altına alıyor ve geri bildirimlerini en kısa sürede çözüme ulaştırıyoruz.

Algılama anket sonuçlarının strateji ve politika geliştirilmesinde kullanılmasının, paydaşların beklentilerinin stratejik plana yansımalarının sağlanması açısından faydalı olacağını düşünüyoruz. Algılama sonuçları dışında müşteriler ve çalışanlarla ilgili performans göstergelerinin kapsamını genişletmek, paydaşların memnuniyet ve beklentilerini daha iyi anlamamızı sağlıyor. Bu alandaki performans göstergelerinin kapsamını genişletirken algılama sonuçlarını destekleyecek ve önceden tahmin edilmesini sağlayacak nitelikte olmasına dikkat ediyoruz.

2023 yılında, müşteri memnuniyet anketi Method Research Company tarafından gerçekleştirilmiştir. Bu kapsamda, süreçlerimiz tek tek sorularak hesaplanan memnuniyet oranı %79'ken, tek soruyla genel memnuniyet sorulduğunda memnuniyet oranımız ise %85 olarak gerçekleşmiştir. Hem süreçlerimiz hem de genel memnuniyet konu başlıklarına baktığımızda rakip firmalardan yüksek olduğumuzu görüyoruz.

► **ISO 10002 Müşteri Memnuniyeti Yönetim Sistemi**

Müşteri şikayetlerini kayıt altına almak ve çözümlenmek amacıyla ISO 10002 Müşteri Memnuniyet ve Şikayet Yönetimi standardı şartlarını karşılayan sistemi kurmuş olmakla birlikte, sistemi çağrı merkezi ile entegre etmemiz sayesinde şikayetleri etkin bir şekilde yönetebiliyoruz. Ayrıca, müşteri şikayetlerini tek tek çözümlenmenin yanı sıra, şikayetlerin bütününe değerlendiren analizlerden yararlanarak, şikayetlerin etkili bir şekilde çözümlendiğinden emin oluyoruz.

2023 yılında müşterilerimizden toplam 1.331 adet geri bildirim alınmış olup, 1.208 tanesi düşük öncelikli olarak değerlendirilmiştir. Müşteri geri bildirimlerine baktığımızda genel ve alt kırılımların memnuniyet puanının 3 olduğu görülmüştür (3 Çok iyi, 2 İyi, 1 Kötü). Aynı zamanda, hizmetlerimizde müşteri odaklılığının tüm çalışanlar tarafından benimsenmesi konusunda bilgilendirmeler yapıyoruz.

► **İletişim Kanallarının Açık ve Etkin Yönetimi:**

Bizim için Müşteri İlişkileri Yönetimi, karşılıklı ve uzun vadeli bir değer ilişkisi yaratmak amacıyla müşterilerle gerçekleştirilen ilişkilerin etkin biçimde yönetilmesidir. Bu ilişkileri yönetirken, yerinde yapılan düzenli müşteri ziyaretleri, limanımızda yapılan sunumlar ve tanıtım gezileri gibi müşteri ile kurulan yakın temasın dışında bilgi teknolojilerinin olanaklarından da etkin bir biçimde yararlanıyoruz.

Müşteri odaklılığı içselleştirilmiş bir değer olup, tüm uygulamalarımız bu durumu desteklemektedir. Farklı müşteri grupları tanımlayıp, müşterilerle yakın, açık ve şeffaf iletişim içerisinde olmak, ihtiyaçlarını ve beklentilerini anlamak adına müşteri ziyaretleri, sosyal yayınlar, mobil uygulamalar gibi birçok kanaldan faydalanıyoruz. Yakın iş birliği ve müşteri gereksinimlerini karşılayan yeni hizmetler geliştirerek yapılan yatırımlar ve teknolojik altyapımız müşteri memnuniyetini arttırmaktadır.

Müşteri ziyaretleri önemli iletişim kanallarımızdandır. Aylık müşteri ziyareti hedefimiz 26 adet müşteriyi ziyaret etmek olup 2023 yılında ortalama 28 adet müşteri ziyareti gerçekleştirilmiştir. Geçtiğimiz yıla göre müşteri ziyaretlerimizde %20 oranında bir artış olmuştur.

► **Dijitali Etkin Şekilde Kullanmak: Marin ve Acente Portal Uygulamaları**

Müşterilerimizin kolaylıkla ulaşabileceği ve liman sahama gelmeden işlemlerini halledebileceği MARİN mobil uygulaması mevcuttur. Bu uygulamayla birlikte müşterilerimiz liman işlemlerini hızlı, kolay ve güvenli bir şekilde gerçekleştirebilir. Müşterilerimizin 7/24 Rıhtım İzleme, Konteyner Sorgulama, Plaka İşlemleri, Booking İşlemleri, Fatura İşlemleri, CFS-Ambar İşlemleri, Tartı ve X-Ray İşlemlerine ve liman içerisinde değişen uygulamalara ait bilgilendirmelere ulaşmalarını sağlıyoruz.

Acente Portalımız sayesinde, acenteler stok durumunu, mühür değişikliklerini, interchange ve x-ray raporlarını günlük olarak takip edebilmektedirler.

Güncellenmiş internet sitemiz; müşterilerimizin online uygulamalar üzerinden hizmet talebi oluşturmasını, liman giriş kaydı yapmasını, online vezne sayesinde internet üzerinden ödeme yapmasını sağlamaktadır. Ayrıca fatura görüntüleme ve tahmini ambar masraf hesaplama ara yüzleri eklenerek kullanım ve takip kolaylığı sağlanmıştır. Marport Online ve Marin uygulamaları sayesinde müşterilerimiz veznelere gelerek oluşturduğu tüm talepleri online olarak gerçekleştirmektedir. Dolayısıyla tüm bu dijital uygulamalarla daha az seyahat kaynaklı karbon ayak izi ve daha az kağıt tüketimini sağlanmaktadır.



GÜVENLİK YÖNETİMİMİZ

Siber güvenlik de dahil olmak üzere kapsamlı güvenlik önlemlerinin, operasyonlarımızın bütünlüğünü ve verimliliğini korumadaki vazgeçilmez rolünün farkındayız. Küresel ticarete önemli bir operatör olarak, tesislerimizi, verilerimizi ve hizmetlerimizin sürekliliğini korumak için en yüksek güvenlik standartlarını sürdürmeye derinden bağlıyız.

Modern limancılık anlayışımız ile 2005 yılında, deniz taşımacılığı sektöründe güvenliği tehdit eden eylemleri tespit etmek ve önlemek için uluslararası bir yapı kurmak amacıyla oluşturulan ISPS (International Ship and Port Facility Security) Kod'un gereklerini yerine getiren ISPS Sertifikamız ile güvenilir hizmet sunmaya devam ediyoruz.

Bu kapsamda; güvenlik tehditlerini tespit etmek ve uluslararası ticarete kullanılan gemileri ve liman tesislerini etkileyen güvenlik tehditlerini önleyici önlemler almak amacıyla tesis ettiğimiz yapıyı daima geliştiriyoruz. Liman tesisine giriş ve çıkışları kontrol altında tutarak Kod'un öngördüğü uygulamaları elektronik güvenlik sistemleriyle destekliyoruz. Liman tesisinde yükün korunması, iş sağlığı ve emniyeti ile güvenlik nedeniyle oluşturulan sınırlı alanlarla ilgili kontrolleri eksiksiz yerine getiriyoruz. Tüm paydaşların güvenlik gereksinimlerini karşılayarak, güvenli bir çalışma ortamı sağlıyoruz.

Marport'ta liman güvenliğinin çok yönlü yapısı, yetkisiz erişimden siber tehditlerin neden olduğu operasyonel aksaklıklara kadar çeşitli riskleri azaltmak için tasarlanmış fiziksel ve dijital önlemleri de ayrıca kapsamaktadır. Güvenlik protokollerimizdeki herhangi bir ihlalin, paydaşlarımızı ve küresel tedarik zincirini doğrudan etkileyen önemli operasyonel gecikmelere, mali kayıplara ve potansiyel olarak tehlikeli koşullara yol açabileceğinin bilincindeyiz.

Altyapımızı ve çalışanlarımızı korumak için vermiş olduğumuz taahhüt hem sağlam siber güvenlik önlemlerini hem de titiz fiziksel güvenlik önlemlerini içermektedir. Ayrıntılı operasyonel, ticari ve finansal kayıtlar ve kişisel bilgiler de dahil olmak üzere kapsamlı hassas verileri yönetiyoruz. Bu da müşterilerimiz ve ortaklarımız tarafından bize duyulan güveni sarsabilecek ihlalleri önlemek için veri korumayı kritik bir öncelik haline getirmektedir.

Ayrıca, kapsamlı güvenlik stratejimizin bir parçası olarak, ortaya çıkan tehditleri ele almak için güvenlik uygulamalarımızı sürekli olarak değerlendiriyor ve geliştiriyoruz. Bu proaktif yaklaşım sadece operasyonlarımızın güvenliğini ve verimliliğini artırmakla kalmamakta, aynı zamanda uluslararası ticaret ağlarında güvenli, güvenilir ve dirençli bir bağlantı olarak itibarımızı sağlamlaştırmaktadır.

2017 yılından beri ISO 27001 Bilgi Güvenliği Yönetim Sistemi sertifikasına sahip olmamız sayesinde, tüm güvenlik operasyonlarımızı bu uluslararası standarda uygun şekilde yürütüyoruz. Bu sayede ister elektronik ortamda ister fiziksel ortamlarda olsun, tüm ticari ve operasyonel verilerimizin güvenliğini, gizliliğini ve bütünlüğünü sağlıyoruz. Ayrıca, bilgi varlıklarımızın ve hizmet kaynaklarımızın etkin yönetimi ve kullanımı konusunda da kararlıyız. Bu yaklaşımımız, tedarikçilerimizle olan ilişkilerimizde de geçerli olup, bilgi güvenliğine verdiğimiz önemi göstermektedir.

ISO 27001 uyumlu stratejimiz, üst yönetimimiz tarafından yakından takip edilerek, kurumsal kimliğimizin korunması ve organizasyonumuzun gelişimine katkı sağlamak üzere tasarlanmıştır. Bu strateji, yasal düzenlemelere, sözleşmelere ve tüm güvenlik gerekliliklerine tam uyum sağlamayı hedeflemektedir. Tüm çalışanlarımız ve paydaşlarımız, bu ilkeler ve hedefler hakkında bilgilendirilerek sisteme aktif olarak katılım göstermeye teşvik edilmektedir.



İç ve Dış Denetimler:

Düzenli iç ve dış denetimler, ISO 27001 standartlarında öngörüldüğü üzere, bilgi güvenliğine yönelik süregelen taahhüdümüzün ayrılmaz bir parçasıdır. “Temiz masa ve temiz ekran” kontrolleri de dahil olmak üzere bu denetimler, bilgi güvenliği risklerinin belirlenmesi ve azaltılması için kritik öneme sahiptir. Bu denetimlerden elde edilen sonuçları dikkatle belgeliyor ve gerekli iyileştirmeleri derhal ilgili departman yöneticilerine iletiyoruz.

Tatbikatlar ve İhlal Bildirimleri:

ISO 27001 standardı ve ISPS kapsamında, potansiyel siber tehditlere ve diğer güvenlik olaylarına hazırlanmak için her yıl kapsamlı tatbikatlar gerçekleştiriyoruz. Bu tatbikatları, sistemlerimizi ve çalışanlarımızın tepkilerini test eden gerçekçi senaryolar içerecek şekilde titizlikle planlıyoruz. Bu tatbikatlar sırasında dahili iletişim ve acil durum müdahale stratejilerimizin etkinliğini değerlendirmek için Acil Durum QR Tabelalar, Acil Durum Sms'leri ve Acil Durum Butonlarını kullanıyoruz. Her tatbikatın sonuçlarını ayrıntılı şekilde analiz ediyor, bulguları ve önerilen iyileştirmeleri kurum içinde paylaşıyoruz.

Ayrıca, çalışanlarımızı, karşılaştıkları güvenlik sorunları veya ihlleri Marport Mobil Uygulamasında yer alan ve (LIMON) 7/24 erişilebilen İhlal Bildirim formu aracılığıyla bildirmeleri için teşvik ediyoruz. Siber güvenlik önlemlerimize olan bağlılığımızı, potansiyel güvenlik açıklarını belirlemeye yardımcı olan yıllık kimlik avı testleriyle daha da güçlendiriyor, çalışanlarımızın farkındalığını eğitimlerle artırıyoruz.

Bu sıkı güvenlik önlemlerini uygulayarak güvenli ve sağlam bir operasyonel ortam yaratıyor ve gelişen güvenlik zorlukları karşısında mükemmellik, güvenilirlik standartlarımızı koruyoruz.

LİMAN ALTYAPISINA VE SÜRDÜRÜLEBİLİR TEKNOLOJİYE YATIRIMLARIMIZ

Müşterilerimize en yüksek kalitede hizmet verebilmek için teknolojiyi en üst seviyede kullanıyor ve bu alanda sürekli yeni yatırımlar yapıyoruz. Sektör liderlerinden biri olarak temel prensibimiz, her alanda olduğu gibi teknoloji alanında da sektör lideri tedarikçilerle çalışmaktır. Diğer pek çok alanda olduğu gibi, Endüstri 4.0 paradigmasının fayda sağlamayı öngördüğü verimlilik, büyüme, yatırım, inovasyon ve istihdam gibi alanlarda da sektörde öncü uygulamalara yer vermeye devam ediyoruz. Teknoloji, ekipman ve insana yaptığımız yatırımlarla bu trendi hem kendi bünyemizde hem de paydaşlarımızla birlikte bir adım daha öteye taşımayı amaçlıyoruz.

Dijital dönüşüm sürecimizde, iş verimliliğini artırırken mükemmel müşteri ve çalışan deneyimi sunmayı, çevresel etkileri en aza indirmeyi ve bu kapsamda, tüm iş süreçlerimizi dijital ortama taşıyarak manuel işlemleri mümkün olduğunca azaltmayı hedefliyoruz. Dijitalleşmeyi sadece bir araç olarak değil, tüm iş yapış şeklimizi dönüştüren bir paradigma değişimi olarak görüyoruz. Bu dönüşümde, çalışanlarımız, müşterilerimiz ve tedarikçilerimiz gibi tüm paydaşlarımızın aktif katılımını sağlıyoruz.

Limanımızda, Terminal İşletim Sistemi (TOS) olarak Navis N4 kullanırken ERP (finans, muhasebe, depo, satın alma) sistemi olarak SAP kullanıyoruz. Ayrıca, kendi bünyemizde geliştirdiğimiz yazılımlarla süreçlerimizde maksimum otomasyon ve entegrasyon sağlıyoruz. Tüm sistemlerimiz hem birbirleriyle hem de Ticaret Bakanlığı, Ulaştırma ve Altyapı Bakanlığı, Gelir İdaresi Başkanlığı sistemleri ve acentelerimizle entegre şekilde çalışmaktadır.

Sistemlerimizin kesintisiz çalışmasını sağlamak için iş sürekliliği ve felaket yönetimi planlarını uyguluyor, ağ altyapımızı ve veri merkezimizi yedekliyoruz. Bulut teknolojilerini aktif olarak kullanırken, limandaki mobil cihazlarımızın Terminal İşletim Sistemi (TOS) ile bağlantısını GSM ağı üzerinden sağlıyoruz. 5G teknolojisini yakından takip ederek, uygun koşullar oluştuğunda kablosuz bağlantılarımızı bu teknolojiye taşımayı planlıyoruz.

Dijitalleşme sürecimiz kapsamında, Stevie'den iki ödül alan mobil İK uygulamamız LimON'u devreye aldık. Bu sayede, izin talepleri, bordrolar, duyurular ve eğitimler gibi süreçlerde kağıt kullanımına son verdik. Aynı şekilde, müşterilerimiz için Marin mobil uygulamamızı devreye alarak, konteyner ve fatura sorgulama, booking işlemleri gibi pek çok hizmeti dijital ortama taşıdık.

Prime Route ve Expert Decking gibi gelişmiş yazılımlar ile konteyner istifleme ve araçları optimize ederek operasyonel verimliliğimizi artırdık. Kendi geliştirdiğimiz MarGES, MarCOS ve MarAssist, MarTCR gibi uygulamalarla da birçok iş sürecinde dijitalleşmeyi gerçekleştirdik. Bu sayede yakıt tüketimi ve karbon emisyonunu azaltarak hem çevreye duyarlı bir liman işletimi sağladık hem de maliyetlerimizi düşürdük. Teknolojik yatırımlarımızın temel amacı, operasyonel mükemmeliyeti sürdürürken çevresel sürdürülebilirliğe de katkı sağlamaktır.



MSC

ARKAS

MAERSK

MAERSK

MAERSK

MAERSK

MAERSK

MAERSK

MAERSK

MAERSK

MAERSK



Giriş



Sürdürülebilirlik Stratejimiz ve
Öncelikli Konularımız



Kurumsal Sürdürülebilirlik
Yönetişimiz



Çevresel Yönetim
Sistemimiz



Sosyal
Performansımız



Ekonomik Kalkınmaya
Yönelik İş Birliklerimiz



Göstergeler



GRI Endeksi

GÖSTERGELER





REUSABLE 42%



Çevre Göstergeleri

2023

Sera Gazı Salınımı	Birim	Değer
Kapsam 1	(t CO2e)	7.977
Kapsam 2	(t CO2e)	8.621
Kapsam 1 + 2 Toplam	(t CO2e)	16.598
Kapsam 3	(t CO2e)	76.063
Toplam		92.661
Sera Gazı Yoğunluk Değerleri		
Toplam Elleçlenen TEU	TEU	1.472.812
TEU başına Kapsam 1+2 Toplamı	t CO2e / TEU	0,011270
Elektrik Tüketimi		
Elektrik	MWh	18.453
Yakıt Tüketimi		
Mazot	Litre	2.720.537
Benzin	Litre	68.492
Propan	Kg	210
LPG	Kg	42.661
Su Kullanımı		
Şebeke Suyu	m ³	30.550
Atık		
Tehlikeli Atık	Ton	105
Tehlikesiz Atık	Ton	1.103
Geri Kazanılan veya Geri Dönüştürülen Toplam Atık Miktarı	Ton	844
Geri Kazanılan veya Geri Dönüştürülen Toplam Atık Oranı	%	69,86

Şirket Çalışanları

Toplam çalışma saati	3.842.685
Kaza sayısı	10
Ölümlü vaka sayısı	0
Meslek hastalığı sayısı	0
Kazadan kaynaklı devamsızlık	53
Kayıp iş günü oranı	5,7

Alt Yükleniciler / Geçici Çalışanlar

Kaza sayısı	22
Ölümlü vaka sayısı	0
Meslek hastalığı sayısı	0
Kazadan kaynaklı devamsızlık	481

İSG Eğitimleri

İSG konusunda şirket çalışanlarına eğitim (saat)	7.642
İSG konusunda alt-yüklenici/geçici çalışanlara eğitim (saat)	6.688

Sosyal Göstergeler

2023

Çalışan Profili	KADIN	ERKEK	TOPLAM
Toplam çalışan sayısı	49	851	900
Ofis çalışan sayısı	48	215	263
Saha çalışan sayısı	1	636	637

Yönetici	KADIN	ERKEK	TOPLAM
Toplam yönetici sayısı	7	24	31
30 yaş altı	0	0	0
30-50 yaş	5	14	19
50 yaş üstü	2	10	12
Yönetim Kurulu	0	4	4

Toplam Çalışan Devir Oranları	0,79%	6,77%	7,56%
-------------------------------	-------	-------	-------

Yıl içinde yeni işe alınan çalışan sayısı	5	77	82
30 yaş altı	3	40	43
30-50 yaş arası (30 ve 50 yaş dahil olmak üzere)	2	36	38
50 yaş üstü	0	1	1

	Kadın	Erkek	Toplam
İşten ayrılan toplam çalışan sayısı	7	60	67
İşten ayrılan 30 yaş altı çalışan sayısı	1	19	20
İşten ayrılan 30-50 yaş arası çalışan sayısı	6	32	38
İşten ayrılan 50 yaş üstü çalışan sayısı	0	9	9
İç adaylarla doldurulan pozisyonların sayısı		12	12
Tüm açık pozisyonların sayısı		107	107
Kıdeme göre çalışan profili	Kadın	Erkek	Toplam
0-5 yıl	18	203	221
5-10 yıl	7	221	228
10 yıl ve üzeri	24	427	451
Doğum/ebeveynlik izni	Kadın	Erkek	Toplam
Doğum/babalık iznine ayrılan		33	33
Doğum/babalık izninin sona ermesinden sonra işe dönen		33	33
Doğum/babalık izninden sonra işe dönen ve minimum 12 ay çalışmaya devam eden		33	33
Doğum izninden işe dönen çalışanların toplam çalışanlara oranı		3,67%	%3,67
Kategorilere Göre Çalışan Sayısı	Kadın	Erkek	Toplam
Doğrudan Çalışanlar, Yönetici Pozisyonları	0	8	8
Doğrudan Çalışanlar, Müdür	7	18	25
Doğrudan Çalışanlar, Diğer Beyaz Yaka	41	191	232
Doğrudan Çalışanlar, Mavi Yaka	1	636	637

	Kadın	Erkek	Toplam
Cinsiyete Göre Toplam Eğitim Saati	1.676	22.626	24.302
30 yaş altı	251,51	1.837,7	2.089,21
30-50 yaş	1.361,86	19.043,23	20.405,09
50 yaş üstü	63,01	1.741,85	1.804,86
Yönetici	463,15	1.681,3	2.144,45
Etik Eğitimleri	14	39	53
Çeşitlilik ve Dahil Etme Eğitimleri			
Rüşvet ve Yolsuzlukla Mücadele Eğitimleri			
Çevre ve Sürdürülebilirlik Eğitimleri	57,5	656,5	714
Eğitimlerin Toplam Maliyeti (TL)	2.700.000		
Çalışan Başına Eğitim Maliyeti (TL)	3.047,40		

Performans Değerlendirmesi

Çalışan Memnuniyeti Anketi Sonuçları	<p>2022 ÇBMA</p> <p>Memnuniyet: BY %70,1 MY %65,7</p> <p>Bağlılık: BY %77,2 MY %76,2</p> <p>Motivasyon: BY %81,9 MY %83,8</p>
--------------------------------------	---

Performans Değerlendirmesi

Çevresel ve Sosyal Değerlendirme Yapılan Tedarikçi Sayısı	38
---	----



Giriş



Sürdürülebilirlik Stratejimiz ve
Öncelikli Konularımız



Kurumsal Sürdürülebilirlik
Yönetişimiz



Çevresel Yönetim
Sistemimiz



Sosyal
Performansımız



Ekonomik Kalkınmaya
Yönelik İş Birliklerimiz



Göstergeler



GRI Endeksi

GRI ENDEKS



GRI STANDARDI/ DİĞER KAYNAK	AÇIKLAMA	BÖLÜM
Genel Açıklamalar		
GRI 2: Genel Bildirimler 2021	2-1 Kuruluşa ait detaylar	Marport Hakkında, sayfa 6-8
	2-2 Sürdürülebilirlik raporlamasına dahil edilen kuruluşlar	Raporun Kapsamı, sayfa 9
	2-3 Raporlama periyodu, sıklığı ve irtibat bilgisi	Raporun Kapsamı, sayfa 6-9
	2-4 Bilgilerin yeniden ifade edilmesi	GRI İçerik Endeksi: Raporda yeniden ifade edilen bilgi bulunmamaktadır.
	2-5 Dış Denetim	Dış denetim yapılmamıştır.
	2-6 Faaliyetler, değer zinciri ve diğer iş ilişkileri	Marport Hakkında, sayfa 6-9 Paydaşlarımızla İletişimimiz ve İş Birliklerimiz, sayfa 44 Liman Altyapısına ve Sürdürülebilir Teknolojiye Yatırımlarımız, sayfa 52 Sürdürülebilir Tedarik Zincirimiz, sayfa 21 Tedarik Zincirimizde İSG, sayfa 43 Ekonomik Kalkınmaya Yönelik İş Birliklerimiz, sayfa 46-49
	2-7 Çalışanlar	Sosyal Performansımız sayfa, 34-40 Göstergeler sayfa, 58-60
	2-8 Çalışan olmayan çalışanlar	Sosyal Performansımız sayfa, 34-40 Göstergeler sayfa, 58-60
	2-9 Yönetim yapısı ve bileşimi	Kurumsal Sürdürülebilirlik Yönetişimiz, sayfa 16-17
	2-10 En yüksek yönetim organının adaylığı ve seçimi	Kurumsal Sürdürülebilirlik Yönetişimiz, sayfa 16-17
	2-11 En yüksek yönetim organının başkanı	Kurumsal Sürdürülebilirlik Yönetişimiz, sayfa 16-17
	2-12 Etkilerin yönetimini denetlemede en yüksek yönetim organının rolü	Kurumsal Sürdürülebilirlik Yönetişimiz, sayfa 16-17
	2-13 Etkileri yönetmek için sorumluluk delegasyonu	Kurumsal Sürdürülebilirlik Yönetişimiz, sayfa 16-17
	2-14 Sürdürülebilirlik raporlamasında en yüksek yönetim organının rolü	Kurumsal Sürdürülebilirlik Yönetişimiz, sayfa 16-17
	2-15 Çıkar çatışması	Politikalarımız ve Uygulamalarımız, sayfa 17
	2-16 Kritik endişelerin iletilmesi	Politikalarımız ve Uygulamalarımız, sayfa 17
	2-17 En yüksek yönetim organının toplu bilgisi	Kurumsal Sürdürülebilirlik Yönetişimiz, sayfa 16-17

GRI 2: Genel Bildirimler 2021	2-18 En yüksek yönetim organının performansının değerlendirilmesi	Kurumsal Sürdürülebilirlik Yönetimimiz, sayfa 16-17
	2-19 Ücretlendirme politikaları	Çalışanlarımız, sayfa 34- 35
	2-20 Ücret belirleme süreci	Çalışanlarımız, sayfa 34- 35
	2-21 Yıllık toplam ücret oranı	Yıllık toplam ücret oranı gizli olarak sınıflandırılmıştır.
	2-22 Sürdürülebilir kalkınma stratejisine ilişkin açıklama	Önceliklendirme Analizimiz, sayfa 12-13 Değer Yaratma Modelimiz, sayfa 14
	2-23 Politika taahhütleri	Politikalarımız ve Uygulamalarımız, sayfa 17
	2-24 Politika taahhütlerinin yerleştrimesi	Çevresel Yönetim Sistemimiz, sayfa 22-24 Sürdürülebilir Tedarik Zincirimiz, sayfa 21 Politika ve Uygulamalarımız, sayfa 17 Güvenlik Yönetimimiz, sayfa 50-52
	2-25 Olumsuz etkileri iyileştirme süreçleri	Kurumsal Sürdürülebilirlik Yönetimimiz, sayfa 17 Sürdürülebilir Tedarik Zincirimiz, sayfa 21
	2-26 Tavsiye arama ve endişeleri dile getirme mekanizmaları	Kurumsal Sürdürülebilirlik Yönetimimiz, sayfa 17 Sürdürülebilir Tedarik Zincirimiz, sayfa 21
	2-27 Kanun ve yönetmeliklere uyum	Sürdürülebilirlik Stratejimiz, sayfa 10 Sürdürülebilir Tedarik Zincirimiz, sayfa 21 Çalışanlarımız, sayfa 34
	2-28 Üyelikler	Paydaşlarımızla İletişimimiz ve İş Birliklerimiz, sayfa 44
	2-29 Paydaş katılımı yaklaşımı	Sürdürülebilir Tedarik Zincirimiz, sayfa 21 Paydaşlarımızla İletişimimiz ve İş Birliklerimiz, sayfa 44
	2-30 Toplu İş Sözleşmeler	Marport toplu iş sözleşmesi uygulaması bulunmamaktadır.

Öncelikli Konular

GRI 3: Öncelikli Konular 2021	3-1 Öncelikli konuları belirleme süreci	Önceliklendirme Analizimiz, sayfa 12-13 Değer Yaratma Modelimiz, sayfa 14
	3-2 Öncelikli konu listesi	Önceliklendirme Analizimiz, sayfa 12-13
İklim Değişikliği		
GRI 3: Öncelikli Konular 2021	3-3 Öncelikli konunun yönetimi	Emisyonlarımız ve Enerji Yönetimimiz, sayfa 26-27 Enerji ve Operasyonel Verimliliğimiz, sayfa 28-29
GRI 302: Enerji 2016	302-1 Organizasyon içindeki enerji tüketimi	Göstergeler, sayfa 56
	302-2 Organizasyon dışındaki enerji tüketimi	Göstergeler, sayfa 56
	302-3 Enerji yoğunluğu	Göstergeler, sayfa 56
	302-4 Enerji tüketiminin azaltılması	Emisyonlarımız ve Enerji Yönetimimiz, sayfa 26-27 Enerji ve Operasyonel Verimliliğimiz, sayfa 28-29
	302-5 Ürün ve hizmetlerin enerji ihtiyaçlarındaki düşüşler	Enerji ve Operasyonel Verimliliğimiz, sayfa 28-29
GRI 305: Emisyonlar 2016	305-1 Direkt (Kapsam 1) Sera Gazı Emisyonları	Emisyonlarımız ve Enerji Yönetimimiz, sayfa 26-27 Göstergeler, sayfa 56
	305-2 Dolaylı (Kapsam 2) Sera Gazı Emisyonları	Emisyonlarımız ve Enerji Yönetimimiz, sayfa 26-27 Göstergeler, sayfa 56
	305-3 Diğer Dolaylı (Kapsam 3) Sera Gazı Emisyonları	Emisyonlarımız ve Enerji Yönetimimiz, sayfa 26-27 Göstergeler, sayfa 56
	305-4 Sera Gazı Emisyon Yoğunluğu	Emisyonlarımız ve Enerji Yönetimimiz, sayfa 26-27 Göstergeler, sayfa 56
	305-5 GHG emisyon azaltımı	Emisyonlarımız ve Enerji Yönetimimiz, sayfa 27

Çevre Yönetim Sistemi		
GRI 3: Öncelikli Konular 2021	3-3 Öncelikli konunun yönetimi	Çevresel Yönetim Sistemimiz, sayfa 22-23
GRI 303: Su ve Atıksular 2018	303-1 Paylaşılan bir kaynak olarak su ile etkileşimler	Su Yönetimimiz, sayfa 31
	303-2 Su deşarjı ile ilgili etkilerin yönetimi	Su Yönetimimiz, sayfa 31
	303-3 Su çekimi	Göstergeler, sayfa 56
	303-4 Su deşarjı	Su Yönetimimiz, sayfa 31
	303-5 Su tüketimi	Su Yönetimimiz, sayfa 31, Göstergeler sayfa 56
GRI 304: Biyoçeşitlilik 2016	304-1 Koruma altındaki alanlarda ve koruma altındaki alanlar dışındaki yüksek biyoçeşitlilik değerine sahip alanlarda sahip olunan, kiralanılan, yönetilen veya bu alanlara bitişik olan operasyonel sahalar	Doğal Kaynakların ve Deniz Yaşamının Korunması, sayfa 44
	304-2 Faaliyetlerin, ürünlerin ve hizmetlerin biyoçeşitlilik üzerindeki önemli etkileri	Doğal Kaynakların ve Deniz Yaşamının Korunması, sayfa 44
GRI 306: Atıklar 2020	306-1 Atık oluşumu ve atıkla ilgili belirgin etkiler	Atık Yönetimimiz, sayfa 32
	306-2 Atıkla ilgili belirgin etkilerin yönetimi	Atık Yönetimimiz, sayfa 32
	306-3 Üretilen atıklar	Atık Yönetimimiz, sayfa 32 Göstergeler, sayfa 56
	306-4 Bertarafı uzaklaştırılan atıklar	Atık Yönetimimiz, sayfa 32 Göstergeler, sayfa 56
	306-5 Bertarafa yönlendirilen atıklar	Atık Yönetimimiz, sayfa 32 Göstergeler, sayfa 56
Çalışan Hakları		
GRI 3: Öncelikli Konular 2021	3-3 Öncelikli konunun yönetimi	Sosyal Performansımız, sayfa 34-40
GRI 401: İstihdam 2016	401-1 Yeni Personel Alımı ve Personel Değişim Oranı	Göstergeler, sayfa 58
	401-2 Geçici veya yarı zamanlı çalışanlara sağlanmayan ve tam zamanlı çalışanlara sağlanan haklar	Göstergeler, sayfa 60
	401-3 Doğum ve Babalık İznı	Göstergeler, sayfa 59
GRI 402: İş / Yönetim İlişkileri 2016	402-1 Operasyonel değişikliklere ilişkin asgari bildirim süreleri	Operasyonel değişikliklere ilişkin asgari bildirim süreleri yasalara uygun şekilde yapılmaktadır. Çalışanlarımız, sayfa 38-40

Çalışan Sağlığı ve İş Güvenliği

Çalışan Sağlığı ve İş Güvenliği		
GRI 3: Öncelikli Konular 2021	3-3 Öncelikli konunun yönetimi	Çalışan Sağlığı ve İş Güvenliği Uygulamalarımız, sayfa 42
GRI 403: İş Sağlığı ve Güvenliği 2018	403-1 İş sağlığı ve güvenliği yönetim sistemi	Çalışan Sağlığı ve İş Güvenliği Uygulamalarımız, sayfa 42
	403-2 Tehlike tanımlama, risk değerlendirmesi ve olay incelemesi	Çalışan Sağlığı ve İş Güvenliği Uygulamalarımız, sayfa 42
	403-3 İş sağlığı hizmetleri	Çalışan Sağlığı ve İş Güvenliği Uygulamalarımız, sayfa 42
	403-4 İş sağlığı ve güvenliği konusunda işçi katılımı, danışma ve iletişim	Çalışan Sağlığı ve İş Güvenliği Uygulamalarımız, sayfa 42
	403-5 İş sağlığı ve güvenliği konusunda çalışan eğitimi	Göstergeler, sayfa 57
	403-6 İşçi sağlığının teşviki	Çalışan Sağlığı ve İş Güvenliği Uygulamalarımız, sayfa 42
	403-7 ilişkileri ile doğrudan bağlantılı iş sağlığı ve güvenliği etkilerinin önlenmesi ve azaltılması	Güvenlik Yönetimimiz, sayfa 50-51 Çalışan Sağlığı ve İş Güvenliği Uygulamalarımız, sayfa 42
	403-8 İş sağlığı ve güvenliği yönetim sistemi kapsamındaki çalışanlar	Risk Yönetimimiz, sayfa 18 Çevre Yönetim Sistemi, sayfa 22-23 Çalışan Sağlığı ve İş Güvenliği Uygulamalarımız, sayfa 42-43
	403-9 İşle ilgili yaralanmalar	Göstergeler, sayfa 57
	403-10 İşle ilgili hastalıklar	Göstergeler, sayfa 57
Fırsat Eşitliği ve Kapsayıcılık		
GRI 3: Öncelikli Konular 2021	3-3 Öncelikli konunun yönetimi	Çalışan Bağlılığımız ve İyi Uygulamalarımız, sayfa 37-40
GRI 405: Çeşitlilik ve Fırsat Eşitliği 2016	405-1 Yönetişim organlarının ve çalışanların çeşitliliği	Kurumsal Sürdürülebilirlik Yönetimimiz, sayfa 16-17 Göstergeler, sayfa 58-59
Çalışan Bağlılığı ve Gelişimi		
GRI 3: Öncelikli Konular 2021	3-3 Öncelikli konunun yönetimi	Çalışan Bağlılığımız ve İyi Uygulamalarımız, sayfa 37-40
GRI 404: Eğitim ve Gelişim 2016	404-1 Yıllık Çalışan Başına Düşen Eğitim Saati	Çalışanlarımız, sayfa 34-37 Göstergeler, sayfa 60
	404-2 Yetenek yönetimi ve yaşamboyu öğrenim programları	Çalışanlarımız sayfa, 34-35 Bağlılığımız ve İyi Uygulamalarımız, sayfa 37-40

Etik İş		
GRI 3: Öncelikli Konular 2021	3-3 Öncelikli konunun yönetimi	Kurumsal Sürdürülebilirlik Yönetişimiz, sayfa 16-17
GRI 205: Yolsuzlukla Mücadele 2016	205-1 Yolsuzlukla ilgili riskler açısından değerlendirilen operasyonlar	Politikalarımız ve Uygulamalarımız, sayfa 17 Sürdürülebilir Tedarik Zincirimiz, sayfa 21
	205-2 Yolsuzlukla mücadele politikaları ve prosedürleri hakkında iletişim ve eğitim	Politikalarımız ve Uygulamalarımız, sayfa 17 Sürdürülebilir Tedarik Zincirimiz, sayfa 21
	205-3 Teyit edilmiş yolsuzluk vakaları ve alınan önlemler	Raporlama döneminde yolsuzluk vakalarıyla ilgili herhangi bir bildirim ve tespit bulunmamaktadır. Politikalarımız ve Uygulamalarımız, sayfa 17 Sürdürülebilir Tedarik Zincirimiz, sayfa 21
GRI 206: Rekabete Aykırı Davranış 2016	206-1 Rekabete aykırı davranış, antitröst ve tekel uygulamaları için yasal işlemler	Kurumsal Sürdürülebilirlik Yönetişimiz, sayfa 16-17
GRI 406: Ayrımcılığın Önlenmesi 2016	406-1 Ayrımcılık olayları ve alınan düzeltici önlemler	Raporlama döneminde ayrımcılıkla ilgili herhangi bir bildirim ve tespit bulunmamaktadır. Kurumsal Sürdürülebilirlik Yönetişimiz, sayfa 16-17 Çalışanlarımız, sayfa 35-36
GRI 407: Örgütlenme ve Toplu Sözleşme Hakkı 2016	407-1 Örgütlenme özgürlüğü ve toplu sözleşme hakkının risk altında olabileceği faaliyetler ve tedarikçiler	Kurumsal Sürdürülebilirlik Yönetişimiz, sayfa 16-17 Çalışanlarımız, sayfa 34-36
GRI 408: Çocuk İşçi 2016	408-1 Çocuk işçiler bakımından belirgin risk taşıdığı belirlenen faaliyetler ve tedarikçiler	Kurumsal Sürdürülebilirlik Yönetişimiz, sayfa 16-17 Çalışanlarımız, sayfa 34-36 Çalışan Sağlığı ve İş Güvenliği Uygulamalarımız, sayfa 42
GRI 409: Zorla veya Zorunlu Çalıştırılma 2016	409-1 Zorla veya Cebren Çalıştırma Vakaları Bakımından Belirgin Risk Teşkil Ettiği Belirlenen Faaliyetler ve Tedarikçiler	Kurumsal Sürdürülebilirlik Yönetişimiz, sayfa 16-17 Çalışanlarımız, sayfa 34-36 Çalışan Sağlığı ve İş Güvenliği Uygulamalarımız, sayfa 42
Güvenlik Yönetimi		
GRI 3: Öncelikli Konular 2021	3-3 Öncelikli konunun yönetimi	Güvenlik Yönetimimiz, sayfa 50-51

Sürdürülebilir Tedarik Zinciri

GRI 3: Öncelikli Konular 2021	3-3 Öncelikli konunun yönetimi	Önceliklendirme Analizi, sayfa 12-13 Sürdürülebilir Tedarik Zincirimiz, sayfa 21 Çalışan Sağlığı ve İş Güvenliği Uygulamalarımız, sayfa 42-43
GRI 204: Tedarik Uygulamaları 2016	204-1 Yerel tedarikçilere yapılan harcamaların oranı	Seragazi Salımı Kapsam 3 içerisinde
GRI 308: Tedarikçi Çevresel Değerlendirmesi 2016	308-1 Çevresel kriterler kullanılarak taranan yeni tedarikçiler	Sürdürülebilir Tedarik Zincirimiz, sayfa 21 Önceliklendirme Analizi, sayfa 13
	308-2 Tedarik zincirindeki olumsuz çevresel etkiler ve alınan önlemler	Sürdürülebilir Tedarik Zincirimiz, sayfa 21 Çalışan Sağlığı ve İş Güvenliği Uygulamalarımız, sayfa 42-43
GRI 414 Tedarikçi Sosyal Değerlendirmesi 2016	414-1 Sosyal kriterler kullanılarak taranan yeni tedarikçiler	Sürdürülebilir Tedarik Zincirimiz, sayfa 21 Çalışan Sağlığı ve İş Güvenliği Uygulamalarımız, sayfa 42-43 Göstergeler, sayfa 60
	414-2 Tedarik zincirindeki olumsuz sosyal etkiler ve alınan önlemler	Sürdürülebilir Tedarik Zincirimiz, sayfa 21 Çalışan Sağlığı ve İş Güvenliği Uygulamalarımız, sayfa 42-43
Sektör ve Toplum İş Birliği		
GRI 3: Öncelikli Konular 2021	3-3 Öncelikli konunun yönetimi	Önceliklendirme Analizi, sayfa 13 Paydaşlarımızla İletişimimiz ve İş Birliklerimiz, sayfa 44-45 Müşteri Odaklı Hizmet Anlayışımız, sayfa 47-48 Güvenlik Yönetimimiz, sayfa 50-51 Liman Altyapısına ve Sürdürülebilir Teknolojiye Yatırımlarımız, sayfa 52
GRI 413: Yerel Topluluklar 2016	413-1 Yerel toplum katılımlı operasyonlar, etki değerlendirmeler ve gelişim programları	Paydaşlarımızla İletişimimiz ve İş Birliklerimiz, sayfa 44-45
	413-2 Önemli ölçüde fiili ve potansiyel olumsuz etkileri olan faaliyetler yerel topluluklar üzerindeki etkiler	Paydaşlarımızla İletişimimiz ve İş Birliklerimiz, sayfa 44-45
Müşteri Odaklı Hizmet		
GRI 3: Öncelikli Konular 2021	3-3 Öncelikli konunun yönetimi	Müşteri Odaklı Hizmet Anlayışımız, sayfa 46-48
GRI 416: Müşteri Sağlığı ve Güvenliği 2016	416-1 Ürün ve hizmet kategorilerinin sağlık ve güvenlik etkilerinin değerlendirilmesi	Güvenlik Yönetimimiz, sayfa 50-51
	416-2 Ürün ve hizmetlerin sağlık ve güvenlik etkilerine ilişkin uyumsuzluk vakaları	Marport'un ürün ve hizmetlerin sağlık ve güvenlik etkileriyle ilgili herhangi bir uyumsuzluk vakası bulunmamaktadır.
GRI 418: Müşteri Gizliliği 2016	418-1 Müşteri gizliliğinin ihlali ve müşteri verilerinin kaybına ilişkin doğrulanmış şikayetler	Müşteri Odaklı Hizmet Anlayışımız, sayfa 46-48 Güvenlik Yönetimimiz, sayfa 50-51
Kurumsal Sürdürülebilirlik Yönetişimi		
GRI 3: Öncelikli Konular 2021	3-3 Öncelikli konunun yönetimi	Kurumsal Sürdürülebilirlik Yönetişimiz, sayfa 16-17



Marport İletişim

📍 Marmara Mah. Liman Cad. No:53
Beylikdüzü / İstanbul

📞 +90 212 866 52 00

✉️ info@marport.com.tr

Marport 2023 Sürdürülebilirlik Raporu
Forvis Mazars Türkiye tarafından yazılmış,
Brand&More tarafından tasarlanmıştır.